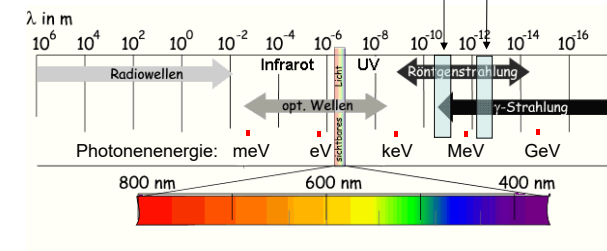




Charakterisierung der Röntgenstrahlung

- elektromagnetische Strahlung
- Photonenergie:
 - Diagnostik: 30-200 keV
 - Therapie: 5-20 MeV
- Wellenlänge: ~ pm

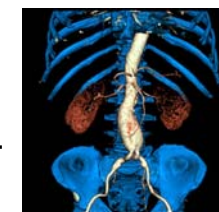


- Wirkungen:
 - Ionisation
 - Lumineszenz (Fluoroskopie, Bildverstärker)
 - chemische (z.B. Photo)
 - biologische (Strahlenschädigung)
- Entstehung: in der Elektronenhülle
- Typen
 - Bremsstrahlung
 - charakteristische Strahlung



Historie

- 1895 Wilhelm Conrad Röntgen X-Strahlung (X-ray)
- 1896 erste medizinische Anwendung
- 1901 Nobel Preis (erste Nobel Preis in Physik)
- ... heute: 3D Röntgen-CT



Entstehung der Röntgenstrahlung

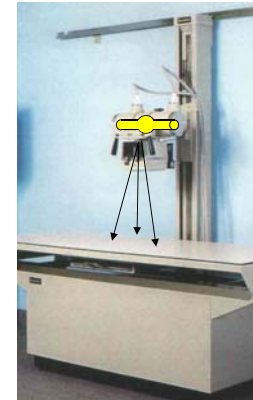
Röntgenstrahlung Entsteht wenn
hochenergetische (beschleunigte)
geladene Teilchen ihre Energie abgeben.

Elektronen E_{kin}

Röntgenröhre (Diagnostik)
Teilchenbeschleuniger (Therapie)

Geräte zur Erzeugung der Röntgenstrahlung

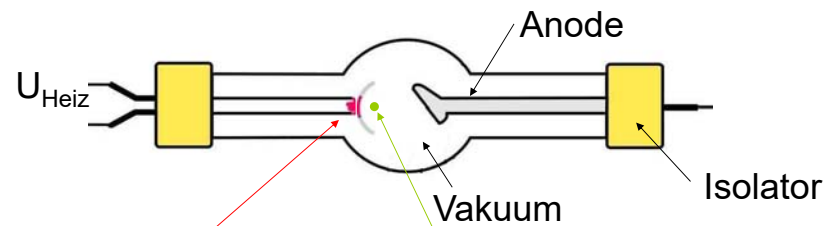
Röntgenröhre



Teilchenbeschleuniger



Die Röntgenröhre (1)

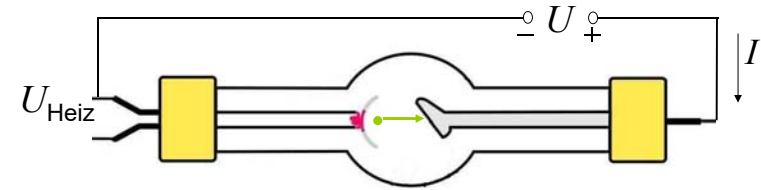


Heizkathode: Heizung (T Erhöhung) \Rightarrow Erhöhte thermische Energie \Rightarrow Elektronen treten aus der Kathode aus.

(Glühelektrischer Effekt)



Die Röntgenröhre (2)



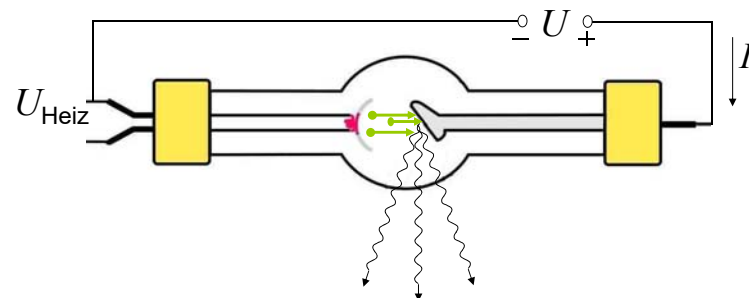
Anodenspannung(U) (typisch 30-200 kV): beschleunigt die Elektronen

$$U \cdot e = E_{\text{kin}}$$

Elementarladung
 $e = 1,6 \cdot 10^{-19} \text{ C}$

kinetische Energie
des beschleunigten Elektrons

Die Röntgenröhre (3)

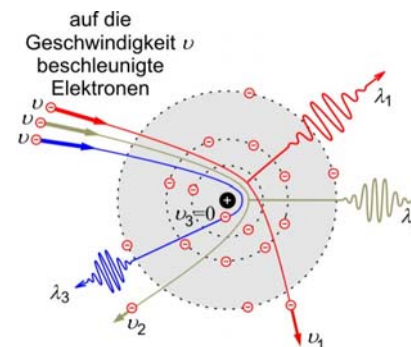


Röntgenstrahlung entsteht wenn die beschleunigten Elektronen auf die Anode prallen.

1. Abbremsung (Bremsstrahlung)
2. Elektronenausstoß+Elektronenübergang (Charakteristische Str.)

Bremsstrahlung

Kinetische Energie \Rightarrow Photonenenergie (Rtg)
 \Rightarrow Thermische Energie



$$E_{\text{kin}} \geq h f$$

$$Ue = E_{\text{kin}} \geq h f = h \frac{c}{\lambda}$$

$$Ue \geq h \frac{c}{\lambda}$$

$$\lambda \geq \frac{hc}{Ue} = \lambda_{\text{min}}$$

Grenzwellenlänge, Duane-Hunt Gesetz

$$\lambda \geq \frac{hc}{Ue} = \lambda_{\min}$$

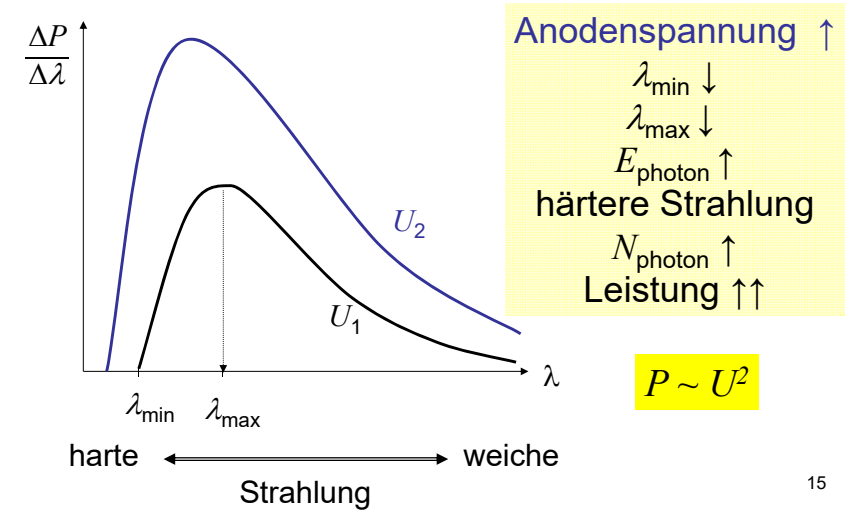
Konst.

$$\lambda_{\min} = \frac{1230 \text{ kV} \cdot \text{pm}}{U}$$

nicht SI
aber praktische
Einheit

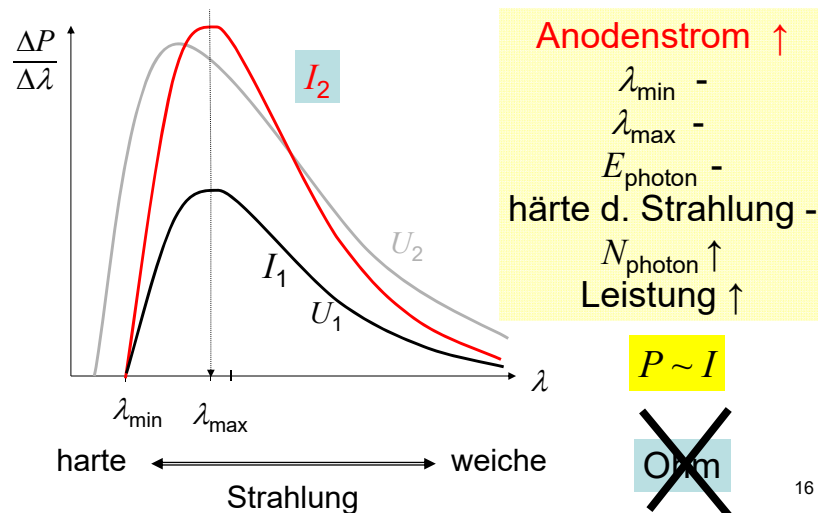
Rechenaufgaben 21 u. 22

Emissionsspektrum der Bremsstrahlung



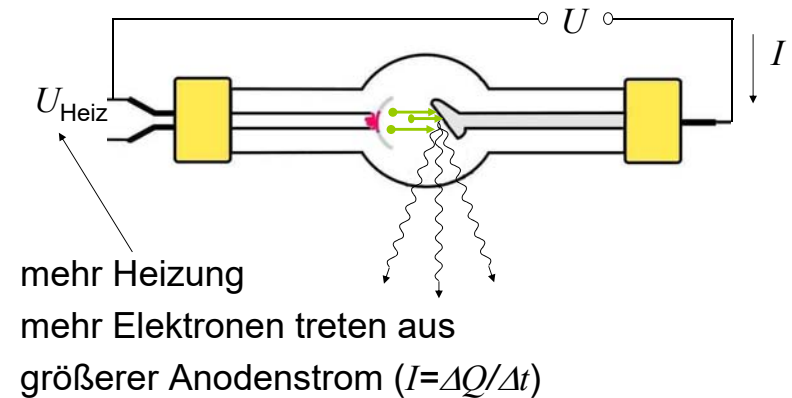
15

Emissionsspektrum der Bremsstrahlung

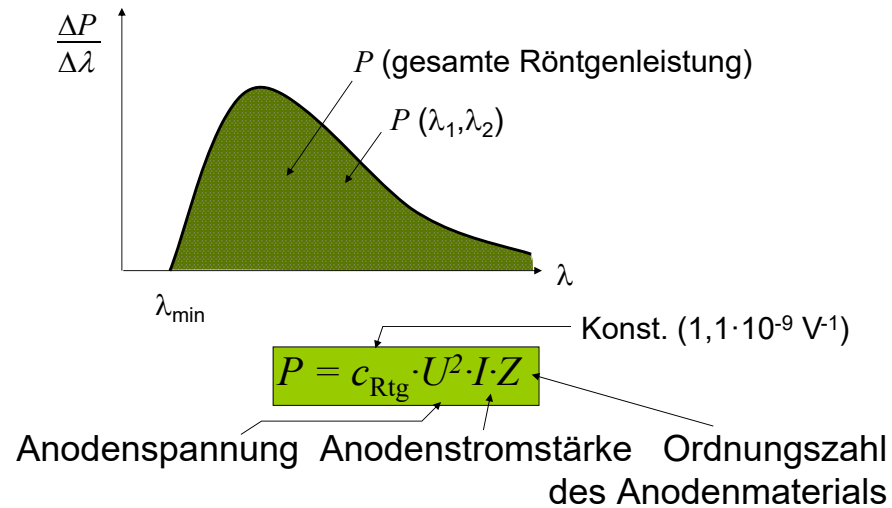


16

Regulierung der Anodenstromstärke



Leistung der Röntgenstrahlung



Wirkungsgrad der Röntgenröhre

$$\text{Wirkungsgrad} = \frac{\text{nützliche Leistung}}{\text{investierte Leistung}}$$

$$\eta = \frac{c_{\text{Rtg}} U^2 I Z}{U I} = c_{\text{Rtg}} U Z$$

Anodenmaterial mit hoher Ordnungszahl !

Praktisch: Wolfram ($Z=74$)

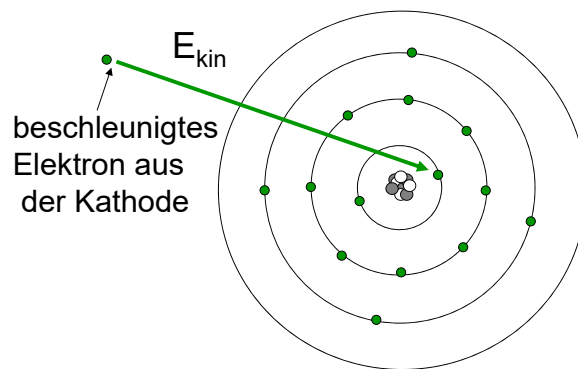
typisches η : 1% **99% Wärme!**



$Z_{\text{blei}} = 82$!

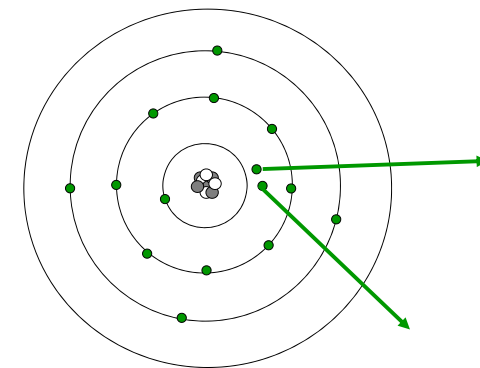
Aber: $T_{\text{Schm,W}} \approx 3400^\circ\text{C}$ $T_{\text{Schm,Pb}} \approx 330^\circ\text{C}$

Entstehung der charakteristischen Röntgenstrahlung



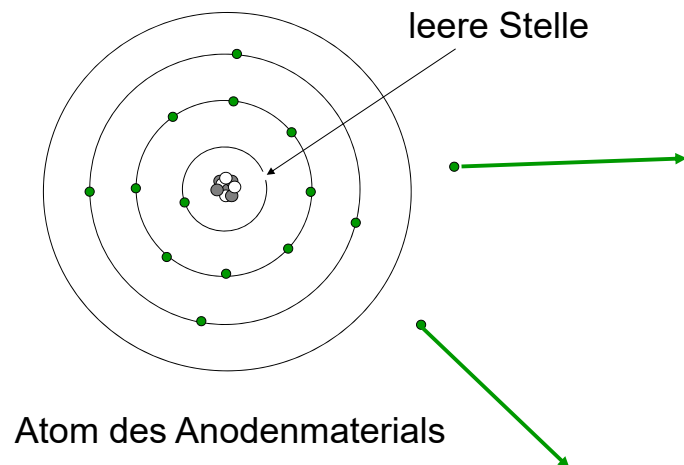
Atom des Anodenmaterials

Entstehung der charakteristischen Röntgenstrahlung

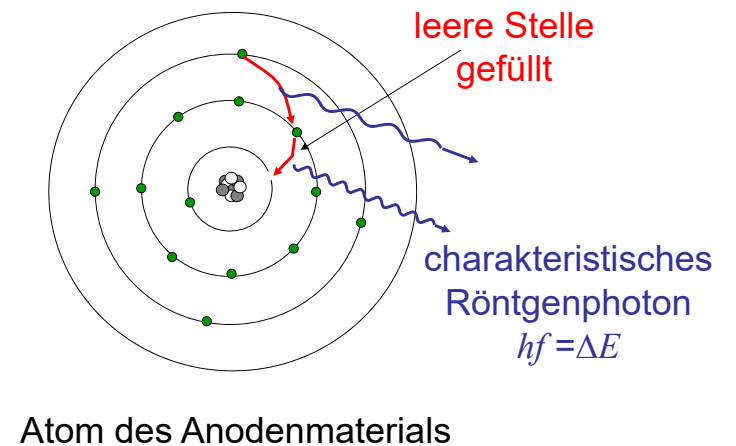


Atom des Anodenmaterials

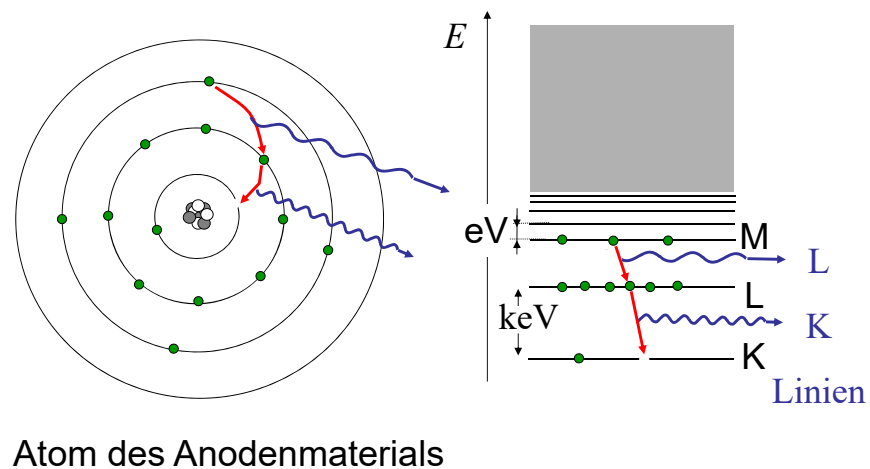
Entstehung der charakteristischen Röntgenstrahlung



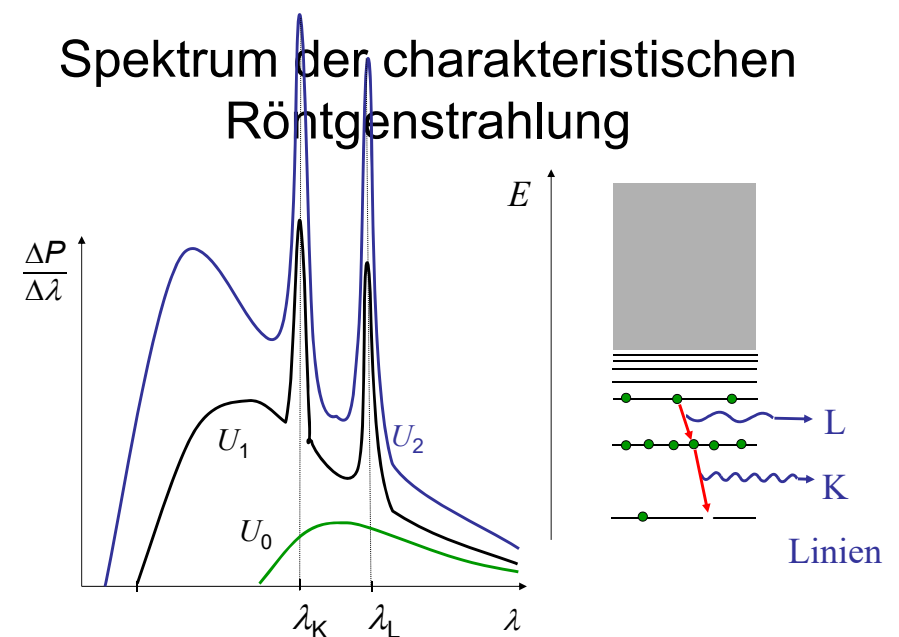
Entstehung der charakteristischen Röntgenstrahlung



Entstehung der charakteristischen Röntgenstrahlung



Spektrum der charakteristischen Röntgenstrahlung



Anwendung der charakteristischen Röntgenstrahlung

fast monochromatische Röntgenstrahlung

-Diagnostik (zB.: Mammographie)

-Strukturanalyse der Materie (Röntgenbeugung)

Schwächung der Röntgenstrahlung

Grund der Röntgendiagnostik

Ähnlich zur Schwächung
der γ -Strahlung

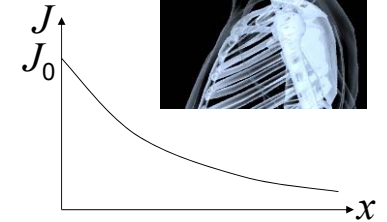
Schwächungsgesetz:

$$J = J_0 \cdot e^{-\mu x}$$

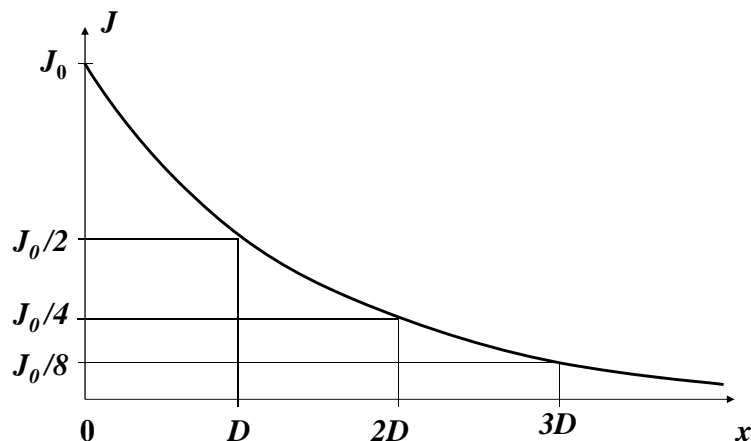
$$\mu(\text{Stoff}, \varrho, \lambda) = \mu_m(\text{Stoff}, \lambda) \cdot \varrho$$

\downarrow
Z

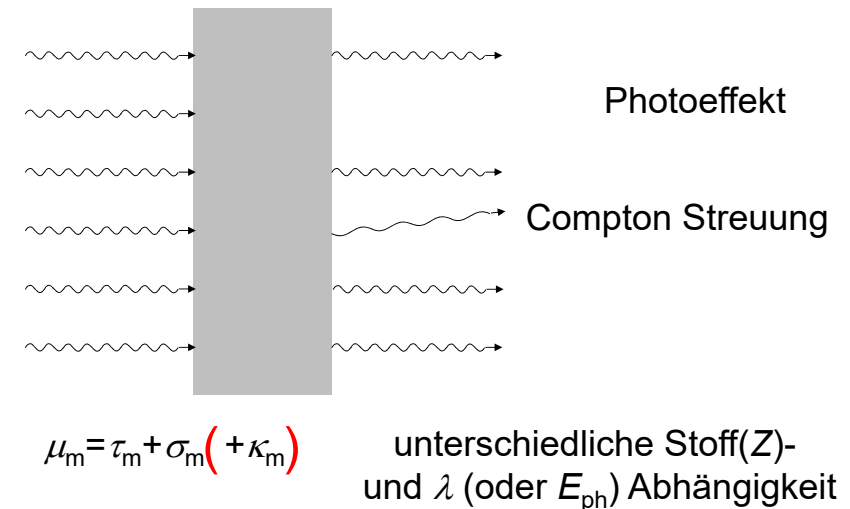
\downarrow
Massen-
schwächungs-
koeffizient



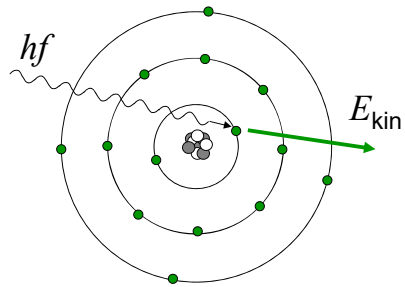
Schwächung der Röntgenstrahlung



Teilprozesse der Schwächung der Röntgenstrahlung



Photoeffekt



$$\tau_m = \text{const} \cdot \lambda^3 \cdot Z^3$$

starke Z Abhängigkeit!
diagn. Bedeutung!

Beispiel:

10% Z Erhöhung

110%=1,1

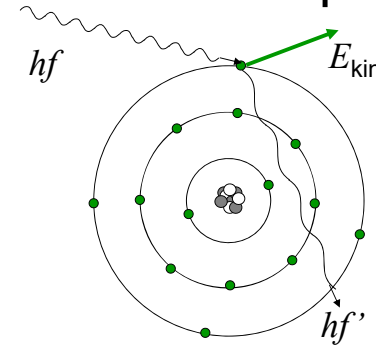
$1,1^3=1,331$

33% τ_m Erhöhung!

$$\tau_m = \text{const} \frac{Z^3}{E_{\text{Photon}}^3}$$

bei weicher Strahlung

Compton Streuung



$$\sigma_m = \text{const} \cdot Z / A$$

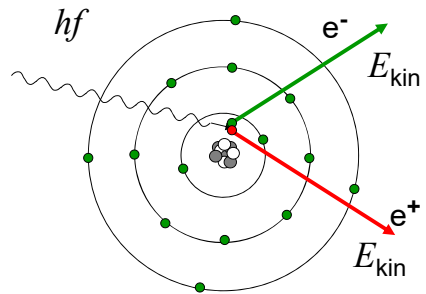
praktisch unabhängig von Z !

zB:

	C	P	Ca	Pb
Z	6	15	20	
A	12	≈31	40	
Z/A	0,5	0,48	0,5	

Schwache Wellenlängenabhängigkeit: $\sigma_m \sim \sqrt{\lambda}$

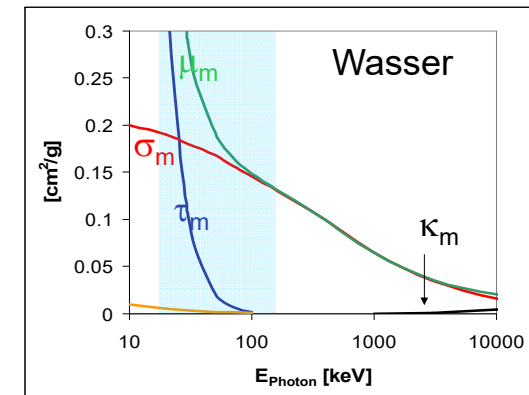
Paarbildung



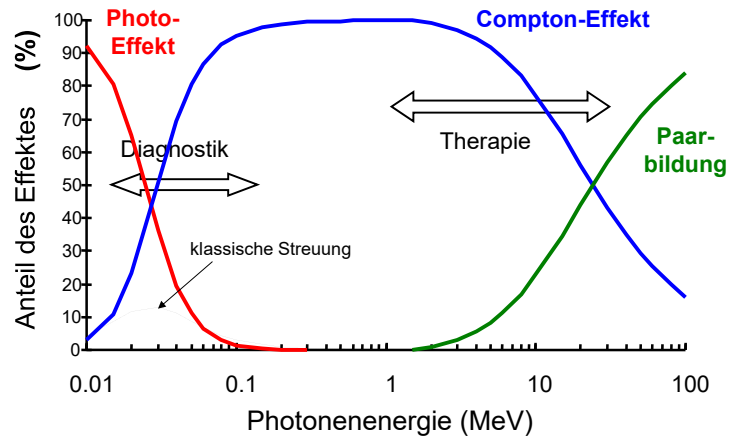
$$hf \geq 2 m_e c^2 \approx 1 \text{ MeV}$$

nur bei therap. Rtg.
und γ -Strahlung

Photonenenergieabhängigkeit des Schwächungskoeffizienten

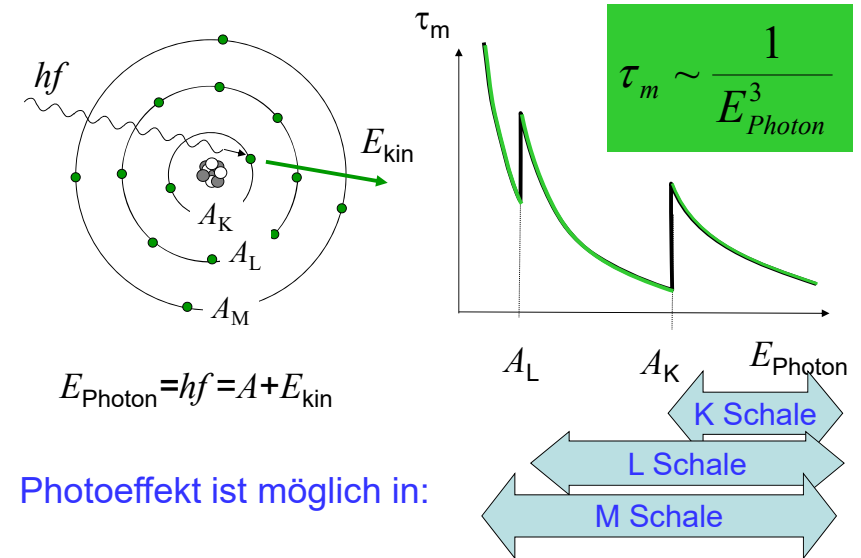


Verteilung der Effekte der Strahlenschwächung für Wasser

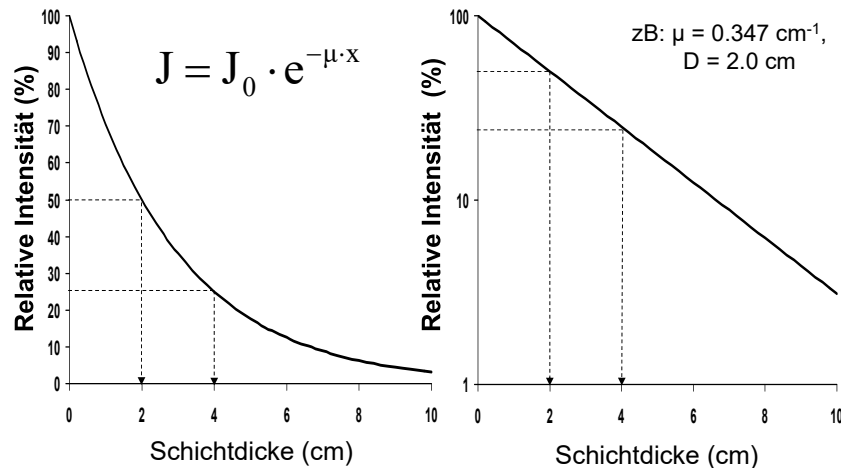


Johns, Cunningham: The physics of radiology, Charles C Thomas, 1983

Absorptionskanten



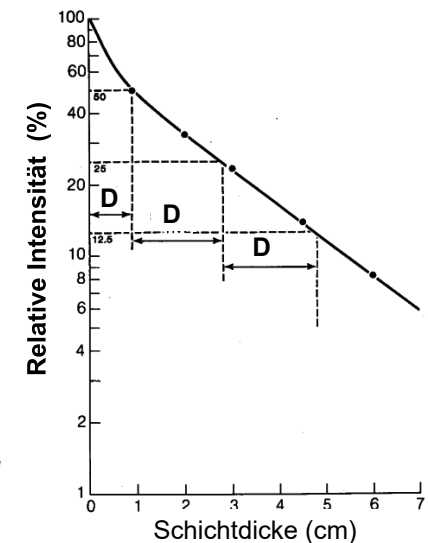
Schwächung der monoenergetischen Röntgenstrahlung



Schwächung einer reellen Röntgenstrahlung

1. $D = 0.99 \text{ mm}$
2. $D = 1.90 \text{ mm}$
3. $D = 2.00 \text{ mm}$

Die durchschnittliche Photonenenergie erhöht sich mit der Eindringtiefe: die Strahlung wird härter!



Khan: The physics of radiation therapy, Williams&Wilkins, 1994

Röntgendiagnostik

Summationsbild, Kontrastmitteln,

Röntgendiagnostische Verfahren

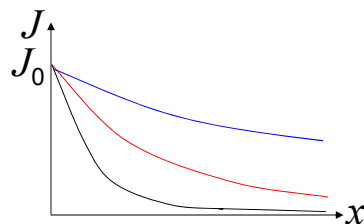
Summationsbild $\begin{cases} - \text{Statische Aufnahme (Filmaufnahme)} \\ - \text{Gleichzeitiges Bild (Fluoroskopie)} \end{cases}$

Tomographisches Bild CT

Spezialitäten: Anwendung von Kontrastmitteln, Digitalisierung, Substraktion

Röntgenbildentstehung

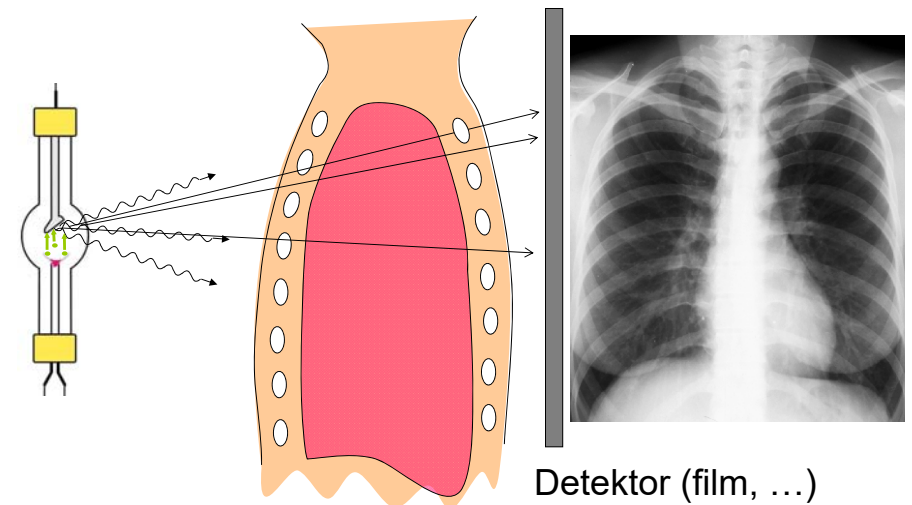
Grundprinzip der Röntgenbildentstehung: Unterschiedliche Strahlungsabsorption der verschiedenen Gewebe.



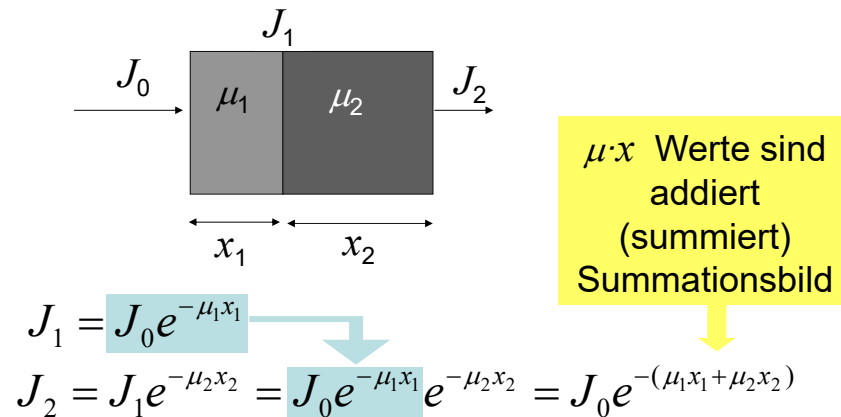
Luft
Weichteilgewebe
Knochen



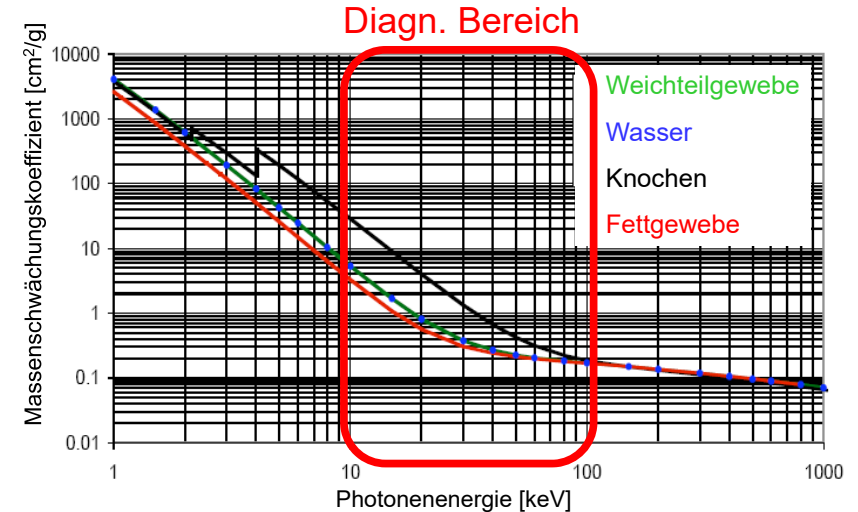
Grundprinzip der Summationsaufnahmen



Absorption von inhomogenen Körper



Photonenenergieabhängigkeit des Schwächungskoeffizienten



Zusammenfassung der Schwächungsmechanismen

Mechanismus	Abhängigkeit von E	Abhängigkeit von Z	Wichtiger Bereich im Gewebe
Photoeffekt	$\sim 1 / E^3$	$\sim Z^3$	10 - 100 keV
Compton-Effekt	Nimmt ab mit E	unabhängig $\sim Z/A$	0.1 - 5 MeV
Paarbildung	Nimmt zu mit E	$\sim Z^2$	> 5 MeV

Kontrast des Röntgenbildes:
Photoeffekt ($\sim Z^3$)

Effektive Ordnungszahl

Bei Verbindungen oder Mischungen:

$$Z_{eff} = \sqrt[3]{\sum_{i=1}^n w_i Z_i^3}$$

Z_i Ordnungszahl von i -ten Atomtyp

w_i Elektronenzahlverhältnis

zB: Wasser H_2O 10 Elektronen: 2 von H, 8 von O

$Z_H=1, Z_O=8, w_H=0,2 w_O=0,8$

$$Z_{eff} = \sqrt[3]{0,2 \cdot 1^3 + 0,8 \cdot 8^3} = 7,4$$

Effektive Ordnungszahl der Gewebe

Zusammensetzung der verschiedenen Gewebe:

Element	Z	% Masse		
		in Fett-gewebe	in weichem Gewebe	in Knochen
H	1	11,2	10,2	8,4
C	6	57,3	12,3	27,6
N	7	1,1	3,5	2,7
O	8	30,3	72,9	41
P	15		0.2	7
Ca	20		0.007	14,7

Effektive Ordnungszahl: ≈ 6 7,4 13,8

Kontrast bei der Röntgenaufnahme

Schwächung durch Photoeffekt:

$$\frac{\tau_{m,Knochen}}{\tau_{m,weiches Gewebe}} = \frac{Z_{eff,Knochen}^3}{Z_{eff,weiches Gewebe}^3} = \frac{13,8^3}{7,4^3} = 6,5$$

Schwächung durch Compton Streuung:

$$\frac{\sigma_{m,weiches Gewebe}}{\sigma_{m,Knochen}} = 1 \quad \sigma_m \text{ ist } Z \text{ unabhängig!}$$

$$\mu_m = \tau_m + \sigma_m \quad \mu = \mu_m \rho \quad \rho_{wG} = 1.05 \quad \rho_{Knochen} = 1,7..1,8$$



Kontrastmittel

Positives Kontrastmittel:

mehr Absorption

$$\mu \uparrow \quad \mu_m \uparrow \quad Z_{eff} \uparrow$$

$$\tau_m = \text{const} \cdot \lambda^3 \cdot Z^3$$

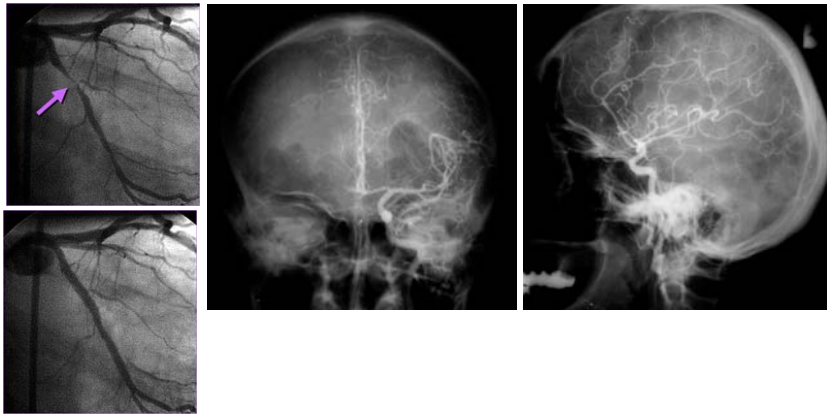
Jod (Z= 53)

Blutgefäß
(Angiographie)

Barium (Z=56)

Magen, Darm
in Form von BaSO_4

Angiographie



Kontrastmittel

Negatives Kontrastmittel:

wenige Absorption $\mu \downarrow$ $\rho \downarrow$ $\mu_m - Z_{\text{eff}} -$
Luft, CO₂ (Gase) in Darm

Doppelkontrast: gleichzeitige Anwendung
von einem positiven und einem negativen
Kontrastmittel.

BaSO₄ + Luft in Darm.

Doppelkontrastaufnahmen

