

Bioelektromos jelenségek.

- Kapcsolódó gyakorlatok: Erősítő, impulzusgenerátor, EKG
- Kapcsolódó könyvfejezetek: III/4. *Tankönyv: 276-299. oldal*

Kiss Balázs

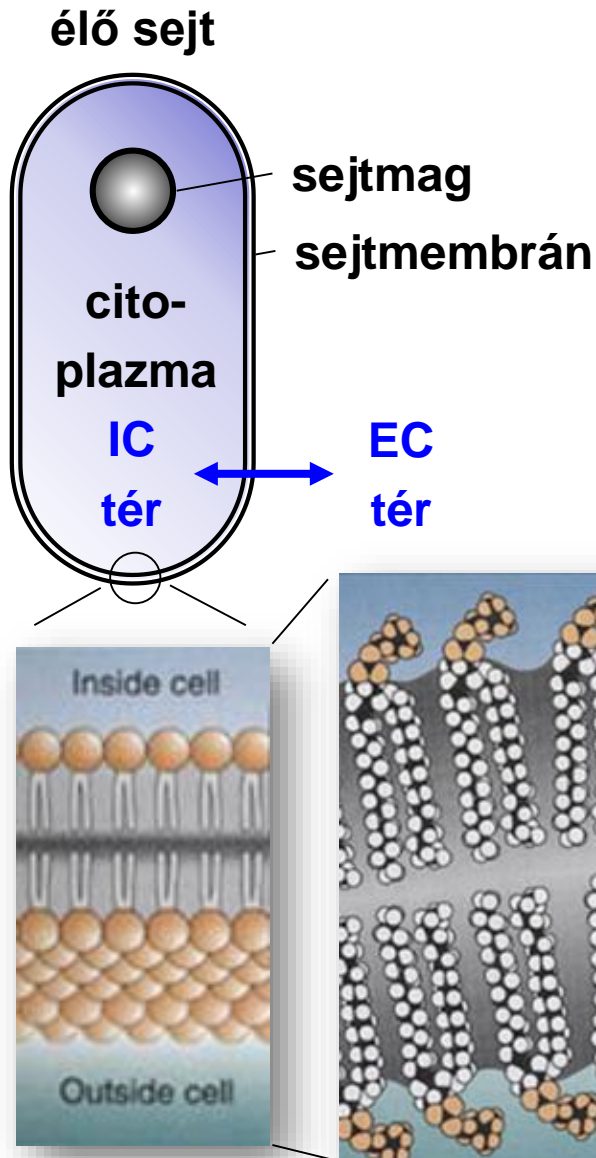
kissb3@gmail.com



**Nanobiotechnológia és Egyedi Molekula Kutatócsoport és
Izom Mechanobiofizika Laboratórium,
Semmelweis Egyetem,
Biofizikai és Sugárbiológiai Intézet.**

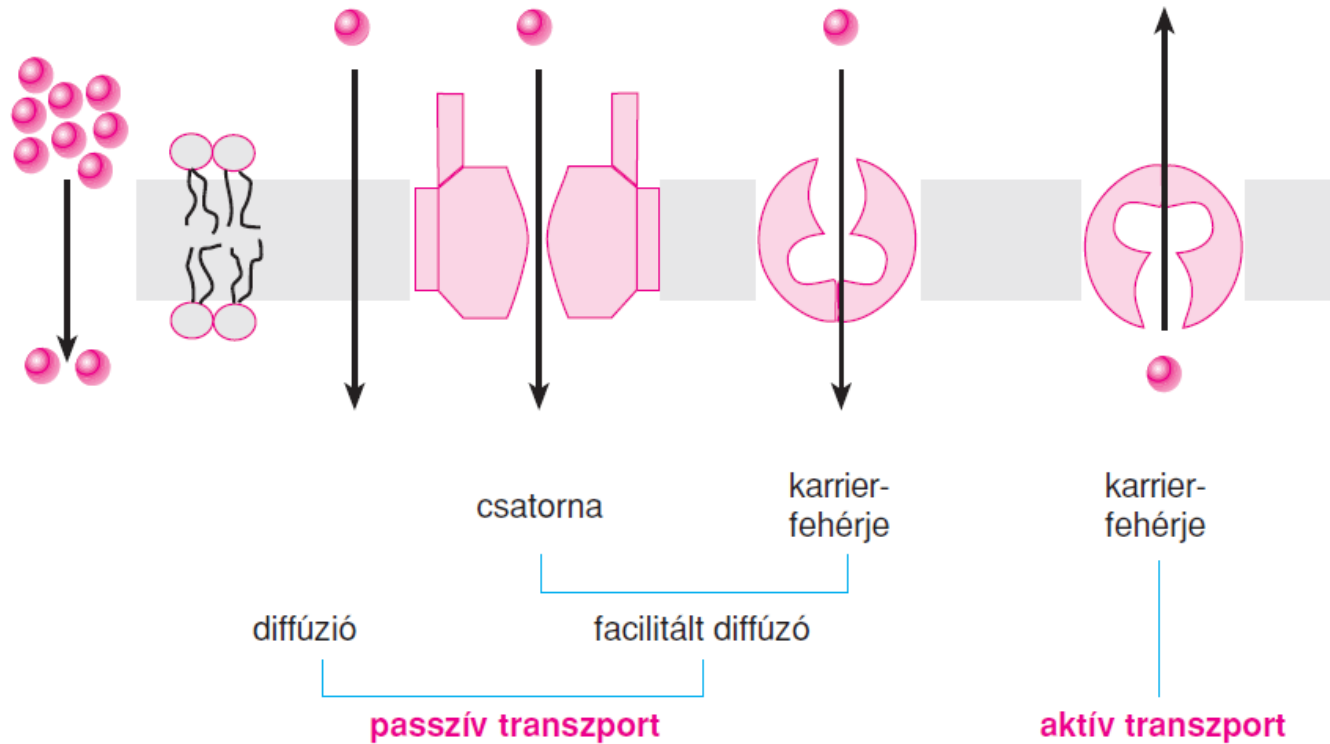
2021. március 31.

A sejtmembrán fizikai tulajdonságai



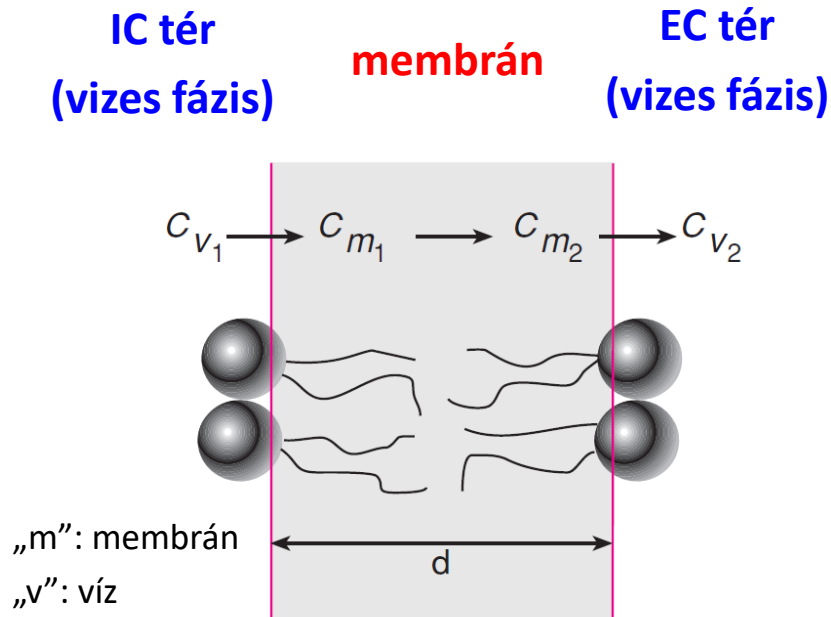
- **Nemkovalens, kooperatív szerkezet:** foszfolipid kettősréteg, vezikulák képzése, járulékos alkotók (pl. koleszterin, fehérjék)
- **Vékony, lapszerű:** $d \sim 5 \text{ nm}$
- **Aszimmetrikus:** a membrán két oldala különbözik
- **Permeabilitás:** ionokra impermeábilis, vízre permeábilis
- **Fluiditás:** olvadási hőmérséklet (T_m)
- **Laterális diffúzió:** lipid-, illetve fehérjemolekulák oldalirányú elmozdulása
- **Flip-flop:** foszfolipid átfordulás a két réteg között (valószínűsége alacsony)
- **Flexibilitás, rugalmasság:** vörösvértestek alakjának torzulása a kapillárisokban

Transzportfolyamatok a sejtmembránon át



- **Passzív diffúzió:** „valódi”, klasszikus diffúzió (Fick I. törvénye)
- **Facilitált diffúzió:** biológiai membránoknál, fehérje(szerű) közvetítőmolekulák által
- **Aktív transzport:** a gradienssel ellenkező irányba is képes szállítani

Passzív diffúzió a membránon át



Fick I. törvénye:

$$J_m = -D \cdot \frac{\Delta c}{\Delta x} = -D_m \frac{c_{m2} - c_{m1}}{d}$$

D_m : diffúziós együttható
a membránon belül

Permeabilitási állandó: p_m , [m/s]

$$p_m = \frac{D_m}{d}$$

Megoszlási hányados: K

(a membrán és a vizes fázisok között)

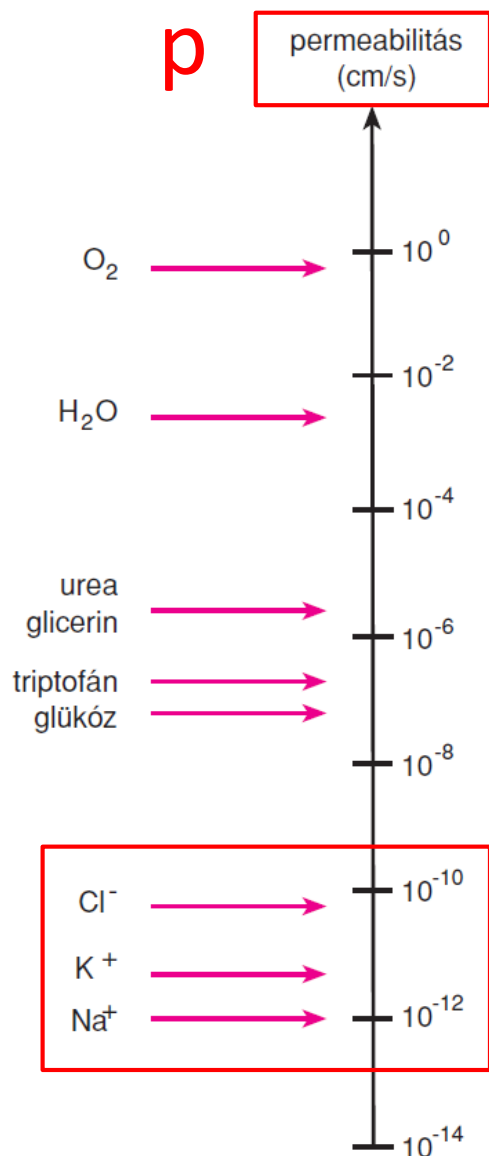
$$\frac{c_{m1}}{c_{v1}} = \frac{c_{m2}}{c_{v2}} = \text{állandó} = K$$

$$J_m = -p_m \cdot K(c_{v2} - c_{v1}) = -p(c_{v2} - c_{v1})$$

Összevont permeabilitási állandó: p , [m/s]

$$p = K \cdot p_m$$

Részecskék/anyagok passzív diffúziója



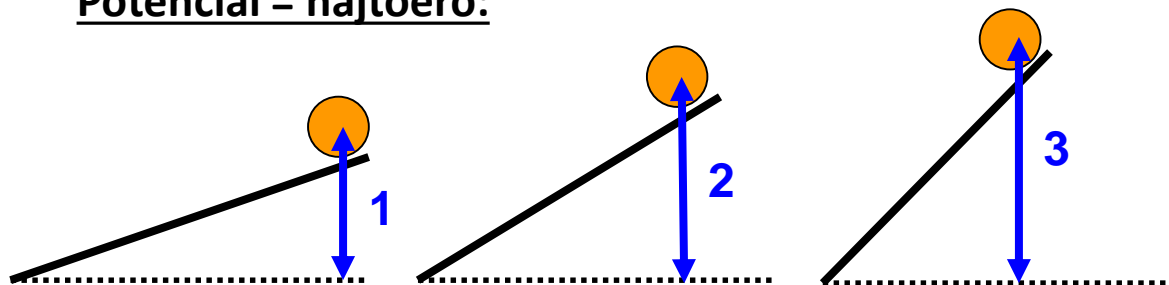
Onsanger egyenlet:

$$J = L \cdot X$$

áram-sűrűség vezetési együttható intenzív paraméter gradiense

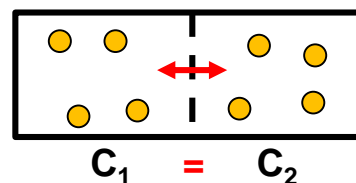
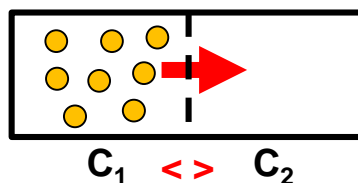
Az anyagtranszport hajtóereje a kémiai potenciál gradiense!

Potenciál = hajtóerő:



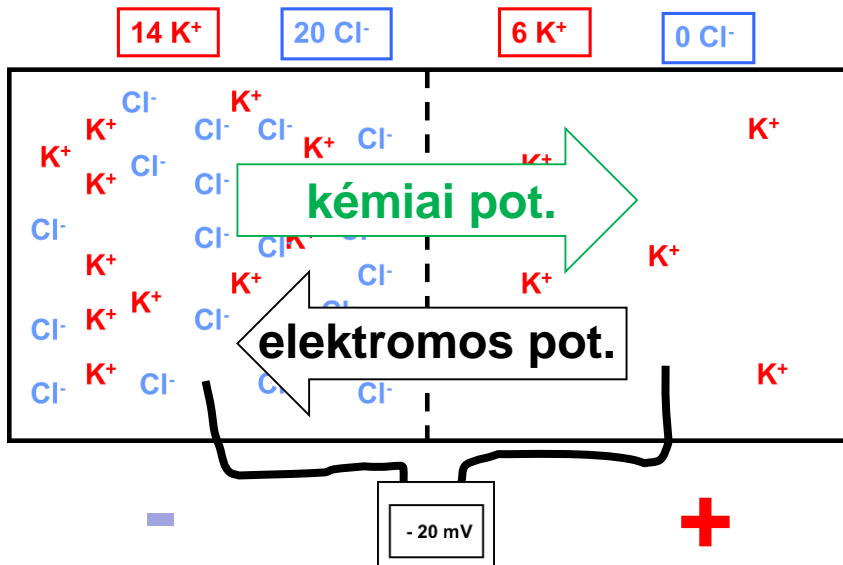
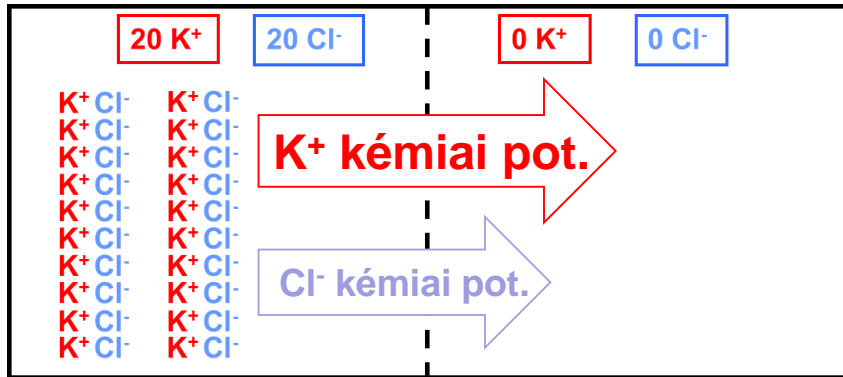
Kémiai potenciál: μ

$$\mu = \mu_0 + RT \cdot \ln(c)$$



μ_0 : standard kémiai potenciál

Ionok passzív diffúziója: elektrokémiai potenciál



Legyen a membrán csak a K^+ ionokra permeábilis ($p_{Cl^-}=0$).

Egyensúly kialakulásakor:

- koncentrációkülönbség
- elektromos feszültség a két térrész között.
- a kémiai és elektromos potenciál egyforma nagyságú, de ellenkező irányú.

Elektrokémiai potenciál: μ_e , [J/mol]

$$\mu_e = \underbrace{\mu}_{\text{kémiai}} + \underbrace{zF\varphi}_{\text{elektromos}}$$

z : iontöltés

F : Faraday-állandó

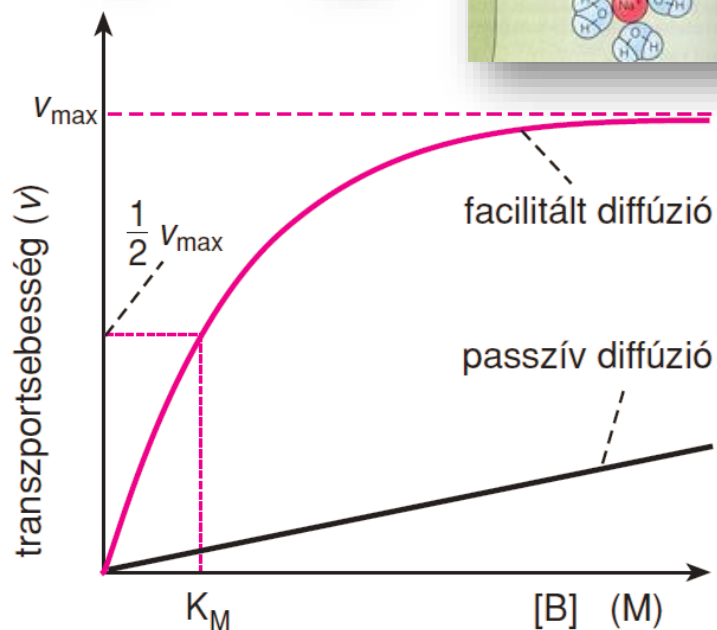
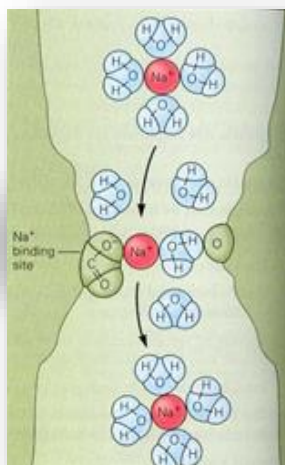
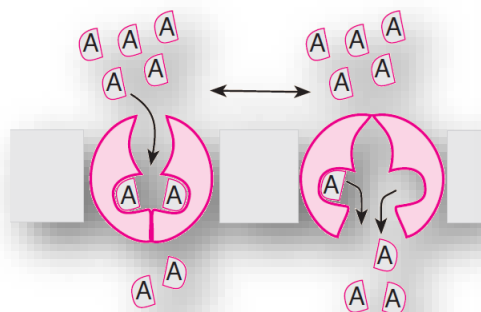
φ : elektromos potenciál

$$J_k = L_k \cdot X_k = -D_k \left(\frac{\Delta c_k}{\Delta x} + c_k \frac{z_k F}{RT} \frac{\Delta \varphi}{\Delta x} \right)$$

Facilitált diffúzió jellemzői

kARRIER

CSATORNA

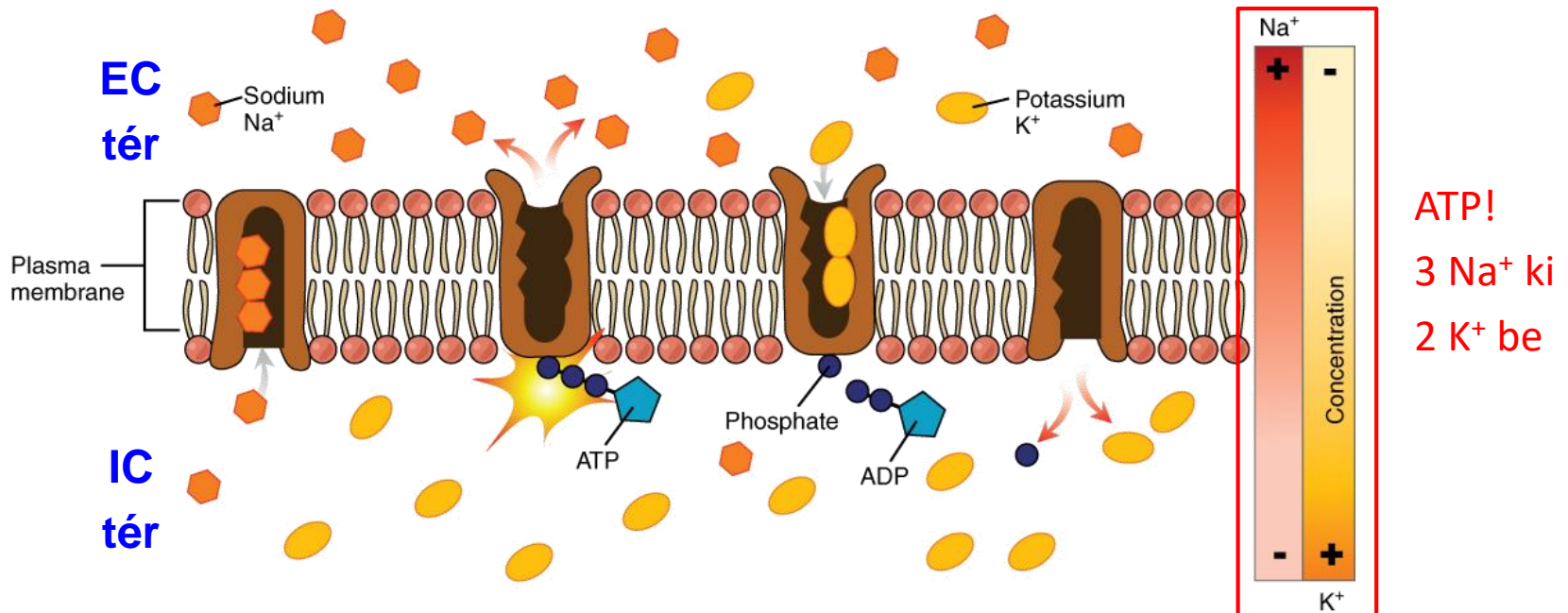


a transzportált anyag koncentrációja

- **Gyorsabb, mint a passzív diffúzió** (amit Fick I. alapján várnánk)
- **Szelektív:** adott részecske, szerkezetileg rokon molekulák esetén működik
- **Telíthető:** korlátozott számú közvetítőmolekulán (kARRIER vagy csatorna) keresztül valósul meg
- **Mindkét irányba működhet:** az irányt a transzportálandó molekula (elektro)kémiai potenciálkülönbségének előjele szabja meg
- **Szelektíven gátolható:** a közvetítőmolekulákra ható inhibitorokkal
- Ionofórok: mobilis ionkARRIEREK vagy csatornaképzők. Alkalmazás: antibiotikumok

Aktív transzport

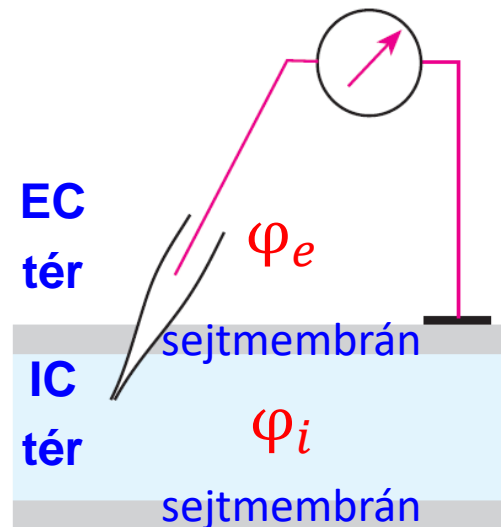
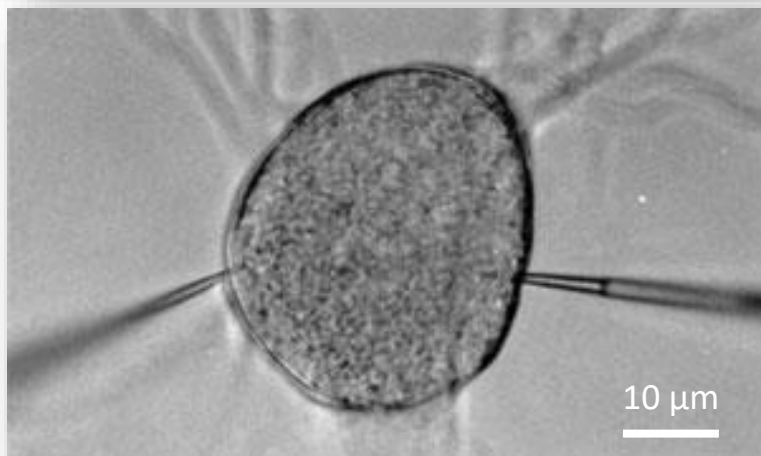
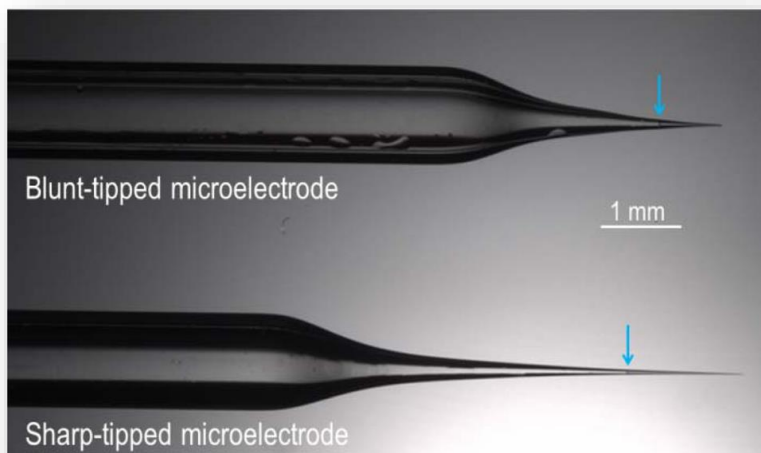
- A kémiai, ill. elektrokémiai gradienssel ellentétes irányba szállítanak, energetikailag:
 - **ATP-vel működő:** ATPáz, ATP-t hidrolizál
 - **fénnyel működő** (pl. channelrhodopsin-2: nem szelektív kationcsatorna)
 - **csatolt transzporter:** egy adott elektrokémiai gradiens irányába folyó transzport energiáját használja egy másik molekula gradiens ellenében történő szállításához
- A szállított molekulák száma/iránya szerint:
 - **uniporter:** egyetlen molekulát juttat át a membránon
 - **szimporter:** két molekulát azonos irányba szállít
 - **antiporter:** két molekulát ellenkező irányba szállít, pl. **Na⁺-K⁺ pumpa**:



A nyugalmi membránpotenciál

Mérése: mikroelektrodákkal

- regisztráló
- indifferens



Megfigyelés: $\Delta\varphi = \varphi_i - \varphi_e < 0$

Sejt	$\Delta\varphi$ (mV)
tintahal óriásaxon	-62
békaizom	-92
patkányizom	-92

Az intracelluláris tér negatívabb.

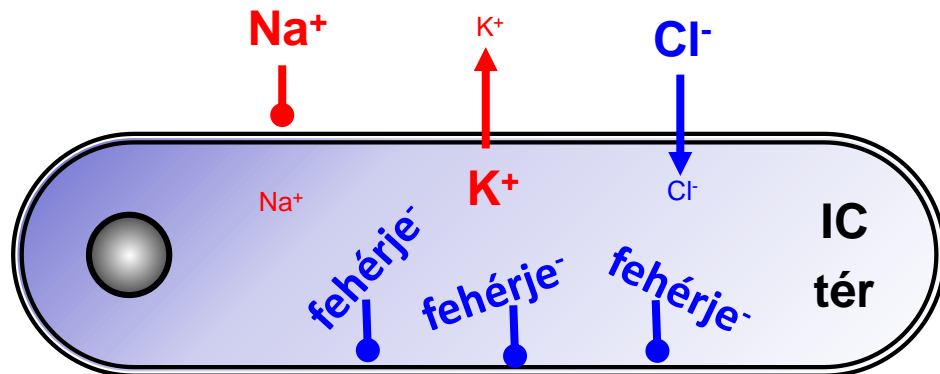
A nyugalmi membránpotenciál

További megfigyelés: eltérő ionkoncentrációk a sejtmembrán két oldalán

	intracelluláris koncentráció (mmol/l)			extracelluláris koncentráció (mmol/l)		
sejt	Na ⁺	K ⁺	Cl ⁻	Na ⁺	K ⁺	Cl ⁻
tintahal óriásaxon	72	345	61	455	10	540
békaizom	20	139	3,8	120	2,5	120
patkányizom	12	180	3,8	150	4,5	110

Milyen fizikai modell magyarázza legjobban a fenti ioneloszlás ismeretében a gyakorlatban mért nyugalmi membránpotenciált?

1. Modell: Donnan-modell: egyensúlyi ioneloszlás, ill. sejten belül fehérje anionok



EC
tér

- Bizonyos ionokra nézve a sejtmembrán nem átjárható ($p_{\text{feh}^-}=0$).
- Elektrokémiai egyensúlyt felételezhetünk.

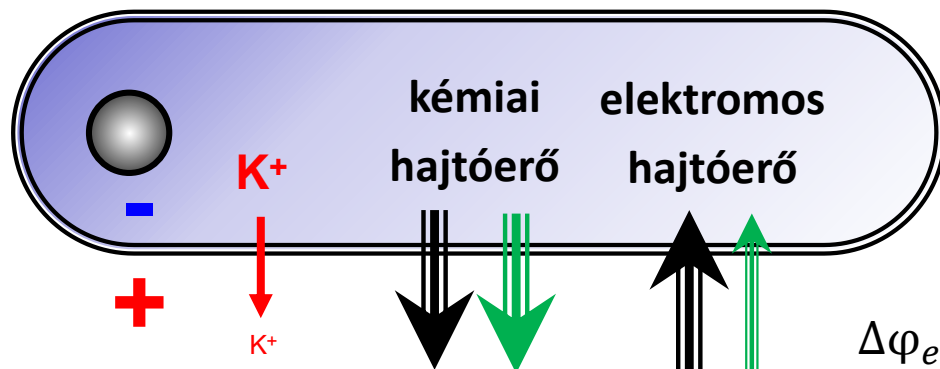
A nyugalmi membránpotenciál

Egyensúlyi potenciál: a Donnan-modell alapján számítva... (TK. 287. oldal)

Nernst egyenlet:
$$\Delta\varphi = \varphi_2 - \varphi_1 = -\frac{RT}{F} \ln \frac{c_2}{c_1}$$

• felírható pl. a K^+ ionra...

	intracelluláris koncentráció (mmol/l)			extracelluláris koncentráció (mmol/l)		
sejt	Na^+	K^+	Cl^-	Na^+	K^+	Cl^-
tintahal óriásaxon	72	345	61	455	10	540



$$\Delta\varphi_{eq} = -\frac{RT}{F} \ln \frac{c_i}{c_e}$$

$$\Delta\varphi_{eq} = -\frac{8,31 \cdot 293}{96500} \ln \frac{345}{10} = -0,089 \text{ V} = \boxed{-89 \text{ mV}}$$

Kísérletileg mért membránpotenciál: -62 mV

Az egyensúlyi modell nem írja le helyesen a valós viszonyokat!

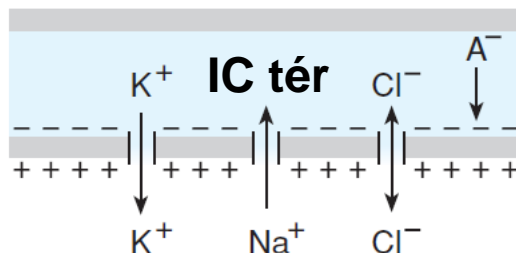
-62 mV esetén K^+ kiáramlás

A Goldman-Hodgkin-Katz egyenlet

Sejt	$\Delta\varphi_{eq}$ (mV) a Nernst-egyenletből			$\Delta\varphi_m$ (mV)
	Na ⁺	K ⁺	Cl ⁻	
tintahal óriásaxon	+46	-89	-55	-62
békaizom	+45	-101	-87	-92
patkányizom	+64	-93	-85	-92

A sejt nyugalmi állapotában sincs ioneqgyensúly, hanem folyamatosan zajlik:

- K⁺ kiáramlás
- Na⁺ beáramlás
- kismértékű Cl⁻ kiáramlás



- **aktív transzport:**
energiaigényes
(ATP)

2. Transzportmodell: különböző ionok folyamatos, eltérő permeabilitású diffúziója

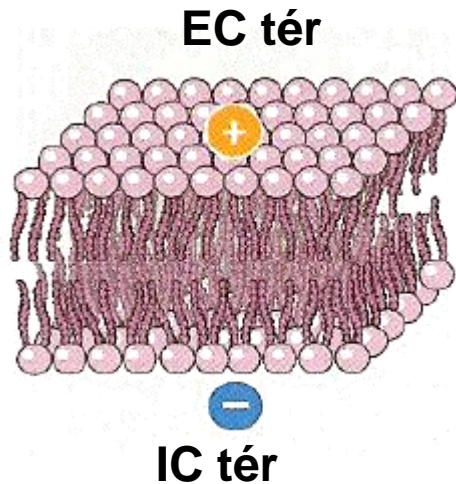
$$\Delta\varphi = \varphi_i - \varphi_e = -\frac{RT}{F} \ln \frac{p_{Na}c_{Na}^i + p_Kc_K^i + p_{Cl}c_{Cl}^e}{p_{Na}c_{Na}^e + p_Kc_K^e + p_{Cl}c_{Cl}^i} = -91 \text{ mV}$$

békaizomban

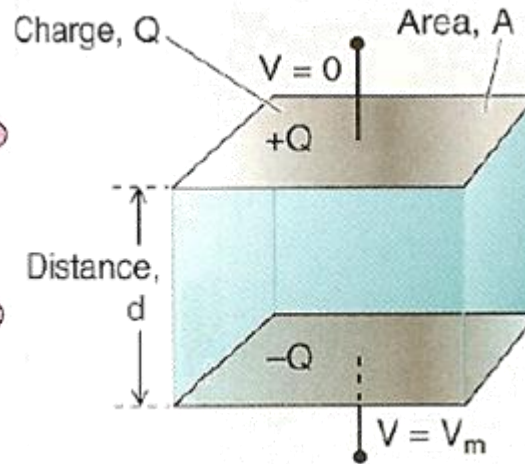
A GHK-egyenlettel végzett számolás eredménye jó egyezést mutat a mérésekkel.

A sejtmembrán elektromos modellje

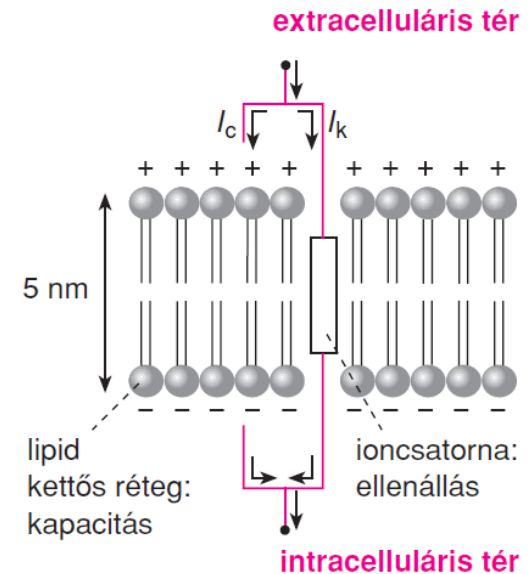
sejtmembrán



kondenzátor



elektromos modell



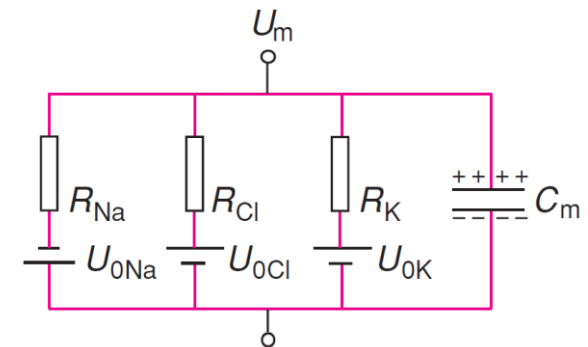
- eltérő ellenállás az egyes ioncsatornák esetében
- elektromos vezetőképesség (konduktivitás):

arányos a csatorna permeabilitásával (p)

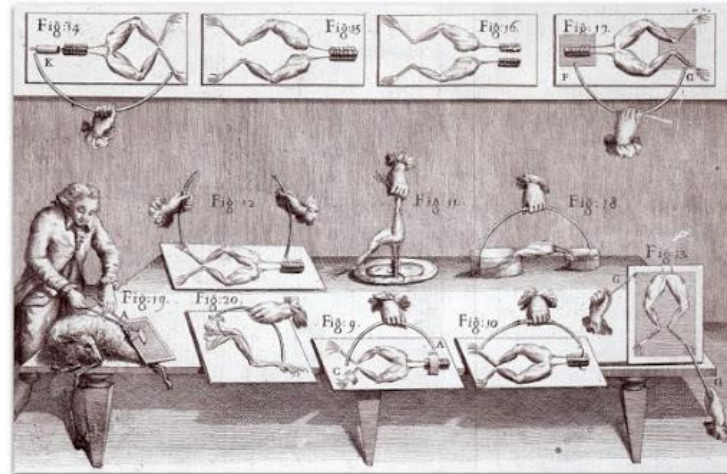
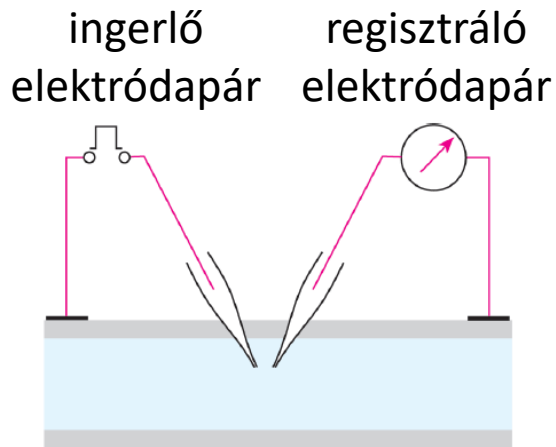
- fajlagos vezetőképesség:

$$G = \frac{1}{R}$$

$$\sigma = \frac{1}{RA}$$



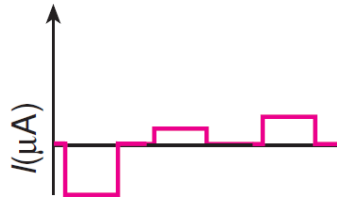
A nyugalmi potenciál megváltozása



Helyi (elektrotónusos) membránpotenciál-változások:

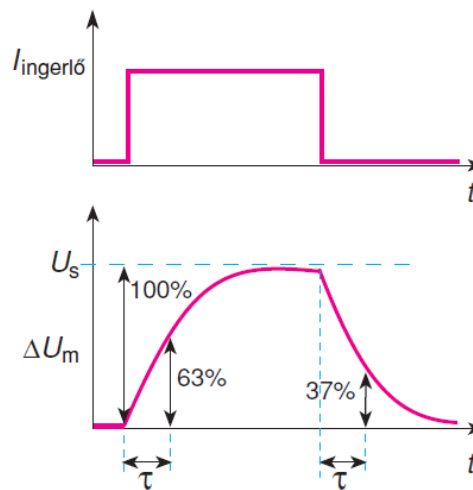
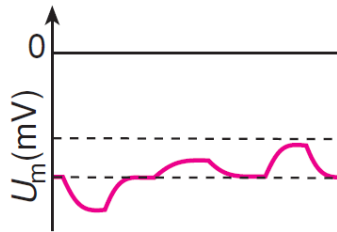
Ingerlés

I_{inger}

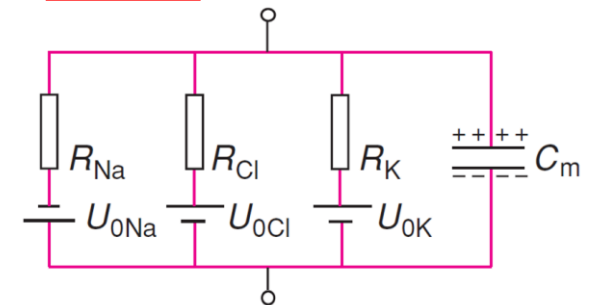


Válasz

$\Delta\varphi_m$



Modell: RC-kör

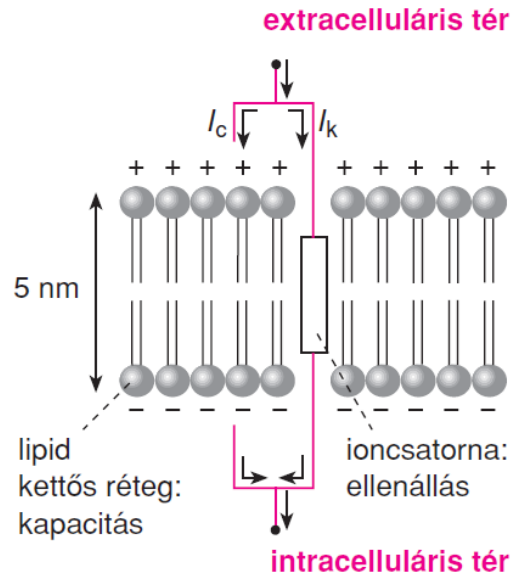


Időállandó: τ , [s]

$$\tau = R_m \cdot C_m$$

A válasz amplitúdója arányos az ingeráram erősségével, de időben elhúzódó.

A membrán elektromos jellegzetességei

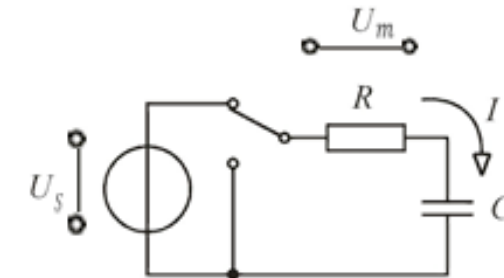
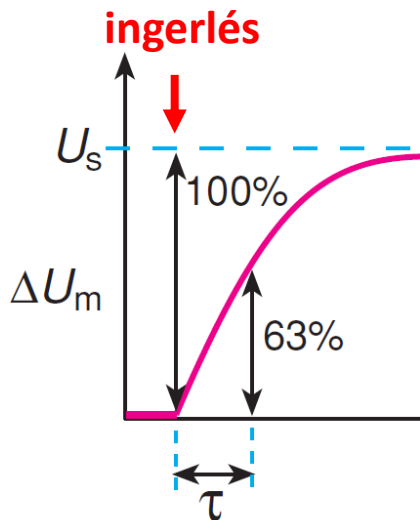


Áramok a membránon át:

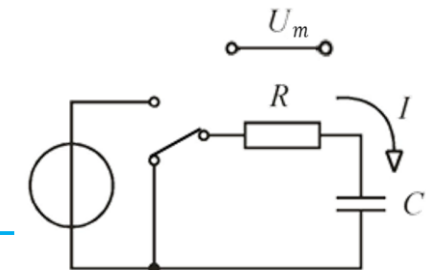
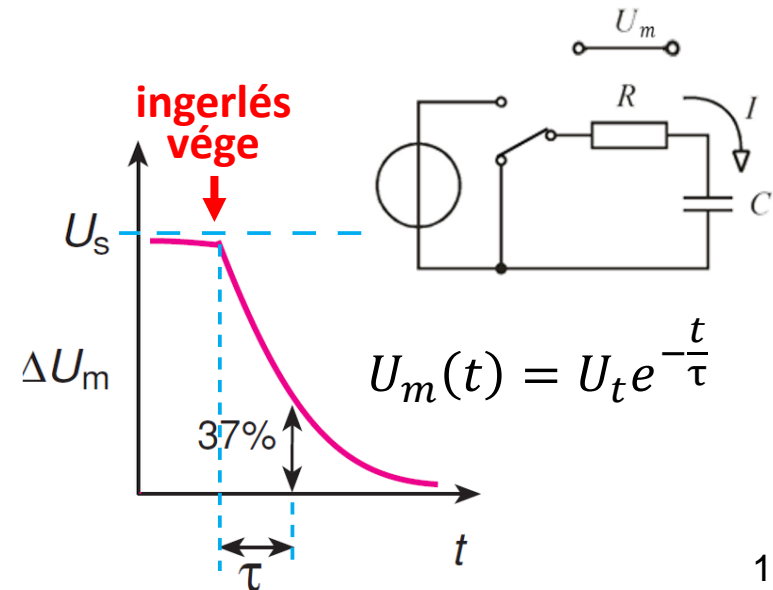
- konduktív: I_k
- kapacitív: I_c
- ingerlő: I_{ing} negatív, ha pozitív töltések áramlanak a sejtbe

Nyugalmi állapotra érvényes transzportmodell alapján:

$$I_c + I_k - I_{ing} = 0$$



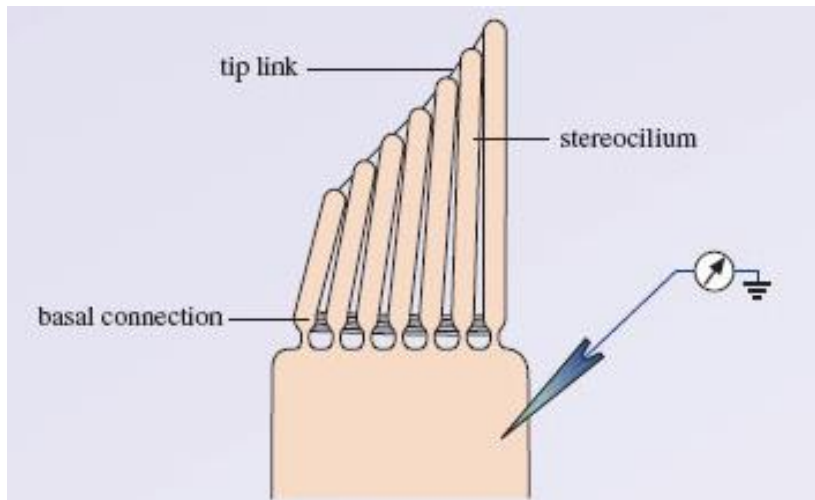
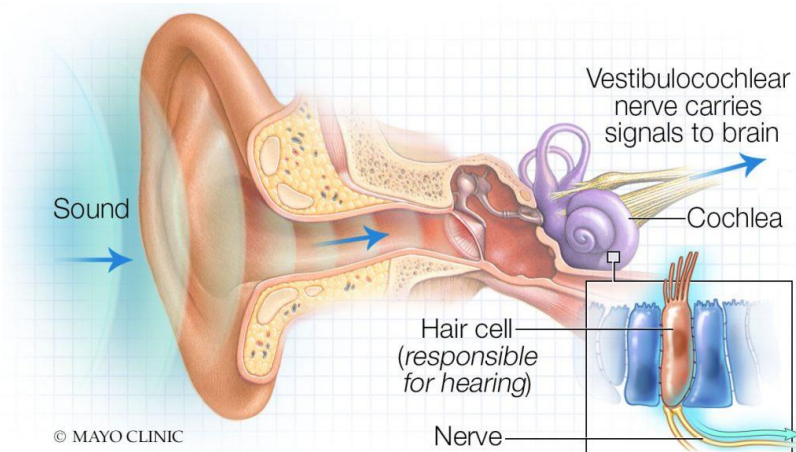
$$U_m(t) = U_t (1 - e^{-\frac{t}{\tau}})$$



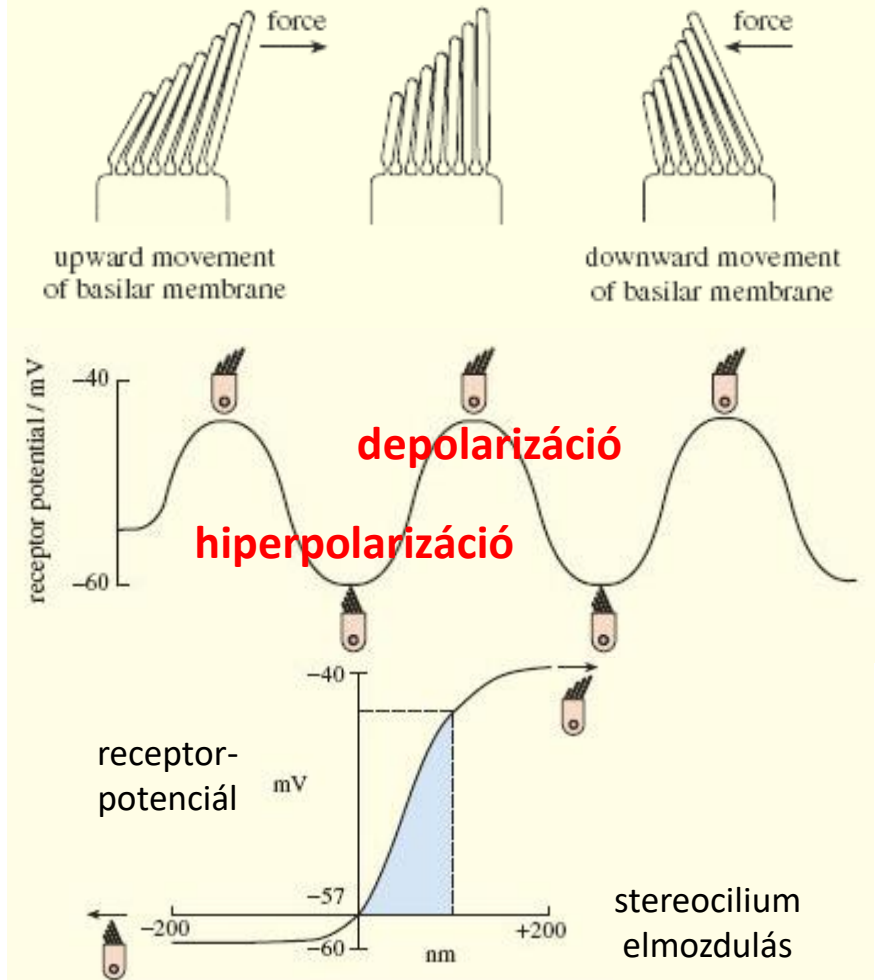
$$U_m(t) = U_t e^{-\frac{t}{\tau}}$$

Példa: receptorpotenciál

Példa a helyi membránpotenciál változására: szőrsejtek, mint mechanoreceptorok

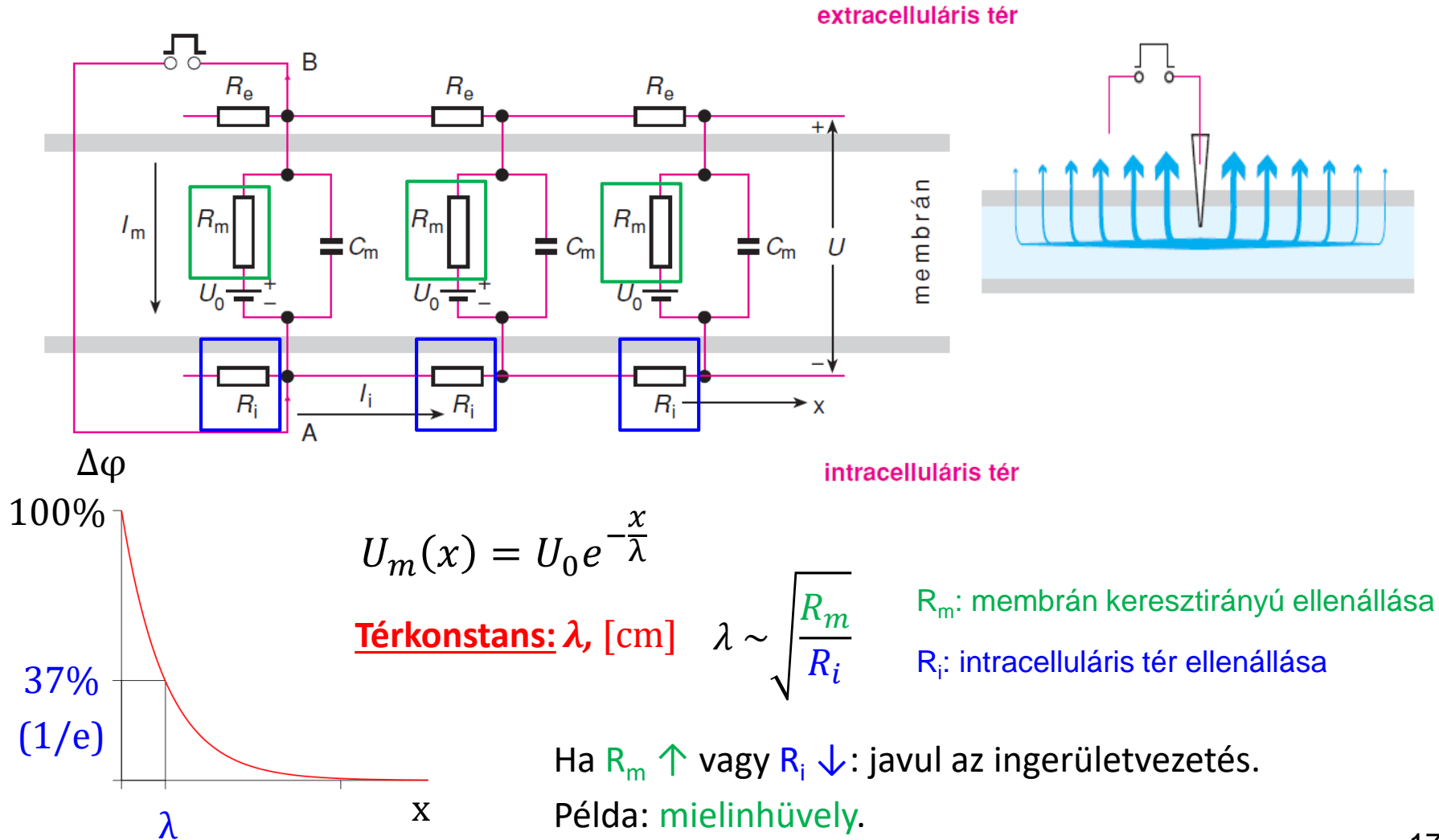


mechanoszenzitív K^+ -csatorna: K^+ be



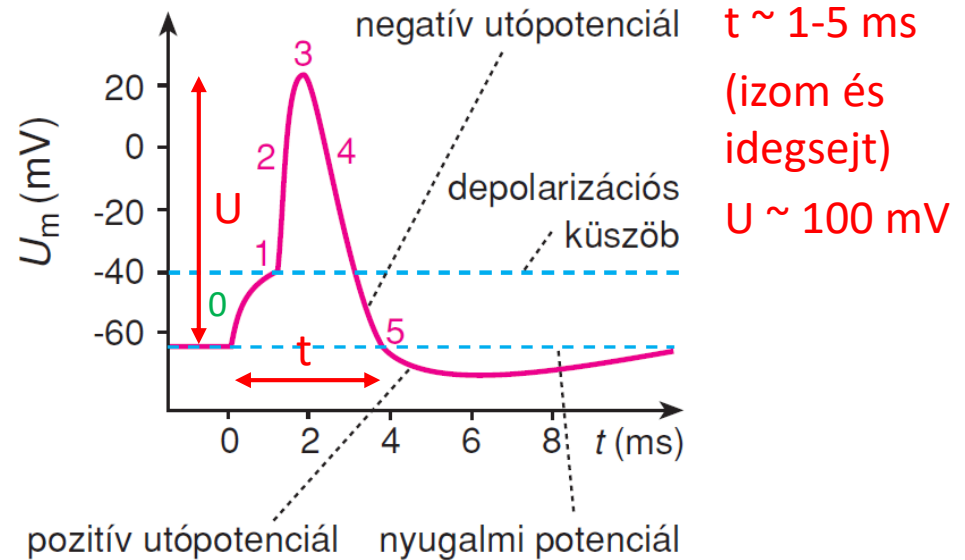
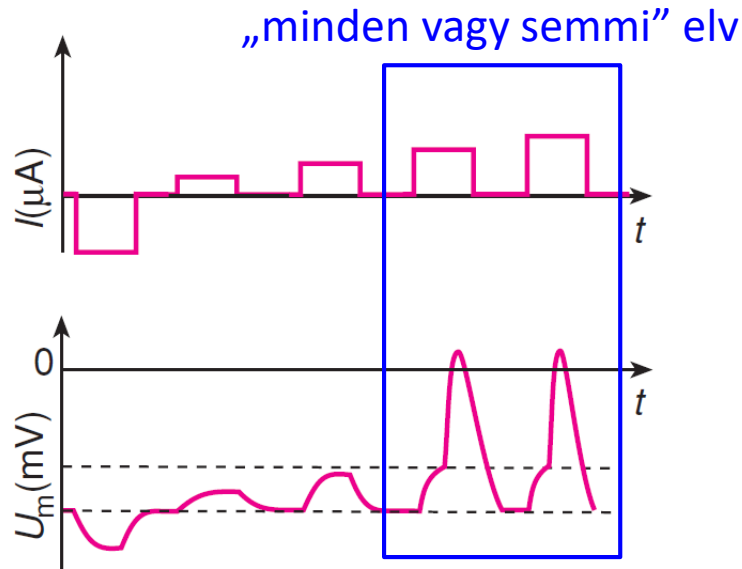
A membránpotenciál változása térben

Egy nagyobb, hosszabb membránszakasz modellje:



Akciós potenciál

Küszöb feletti ingerek esetén: generalizált membránpotenciál-változás



0: lokális membránpotenciál-változás

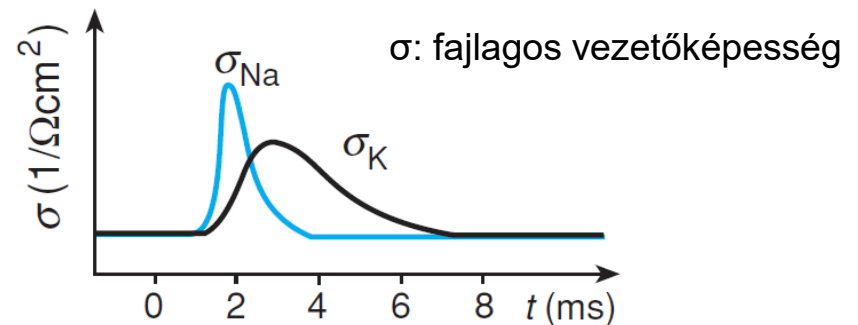
1: fesz. vezérelt Na^+ csat. nyitás (Na^+ : be)

2: fesz. vezérelt K^+ csat. nyitás (K^+ : ki)

3: Na^+ csat. inaktiváció (részleges)

4: Na^+ csat. bezáródás

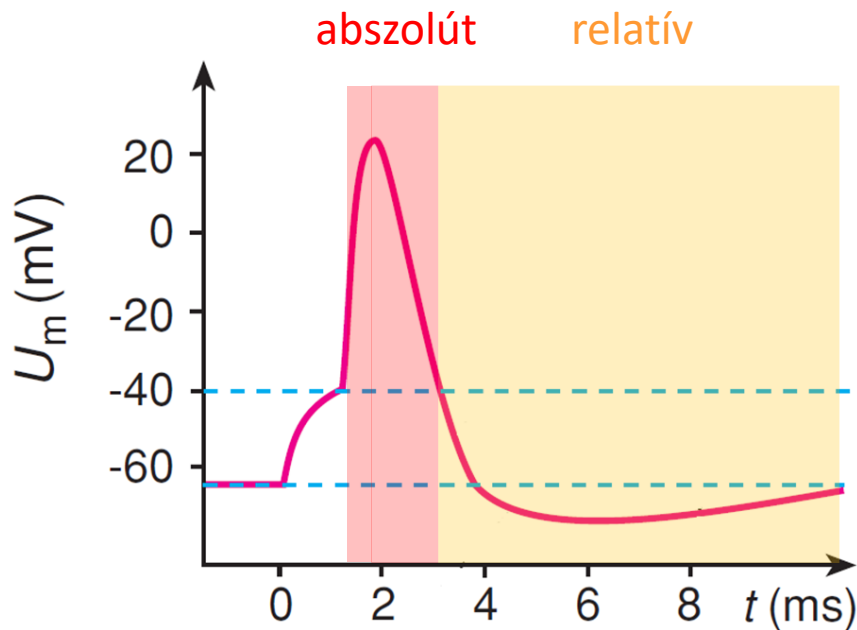
5: K^+ csat. zárása (elnyújtott)



Az akciós potenciál sajátosságai

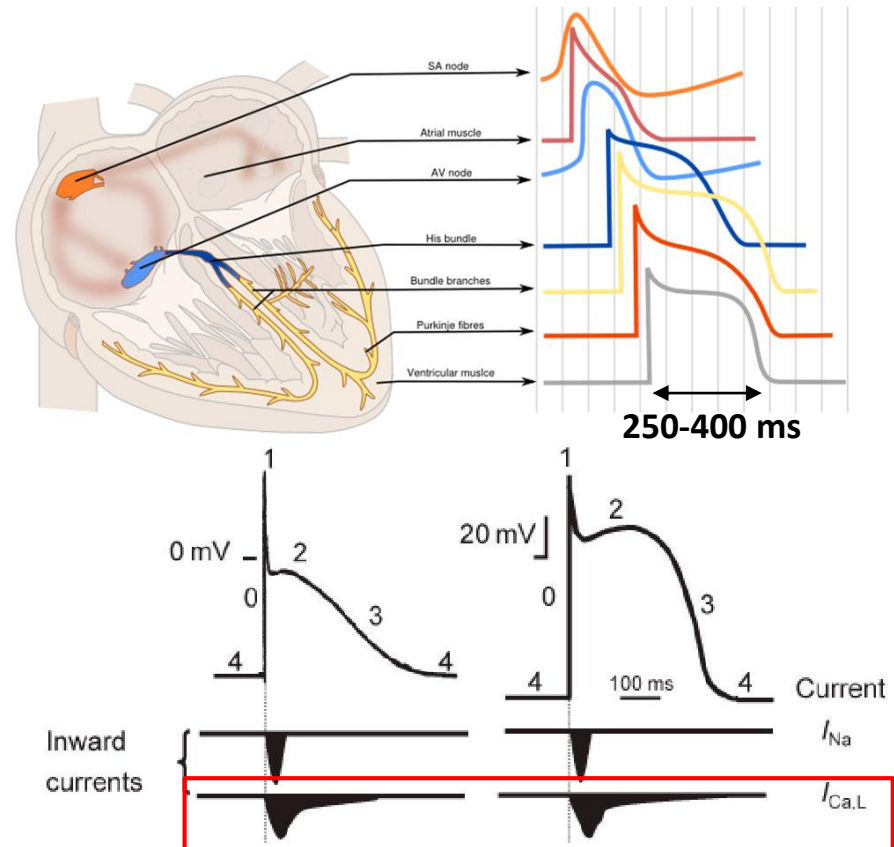
Változatlan ionkoncentráció: az átáramlott ionok gyorsan eldiffundálnak a membrán környezetéből. Az AP alatt gyakorlatilag csak az ionpermeabilitás változik (GHK).

Refrakter állapot: a sejt nem ingerelhető



- **abszolút:** fesz. vezérelt Na^+ csatornák inaktiválódtak
- **relatív:** küszöb feletti ingerrel AP
megakadályozza a visszafelé terjedést

Speciális AP: pl. kamrai szívizomsejtekénél

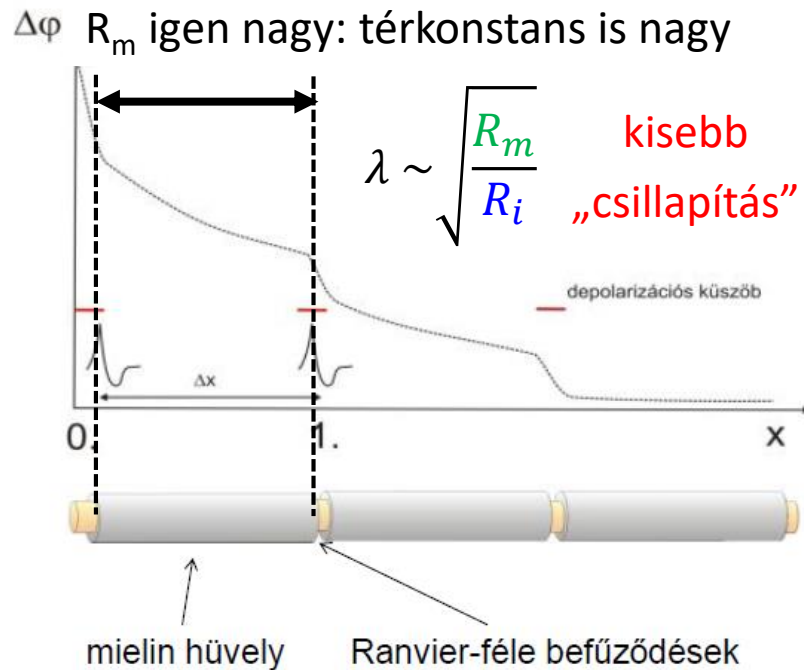
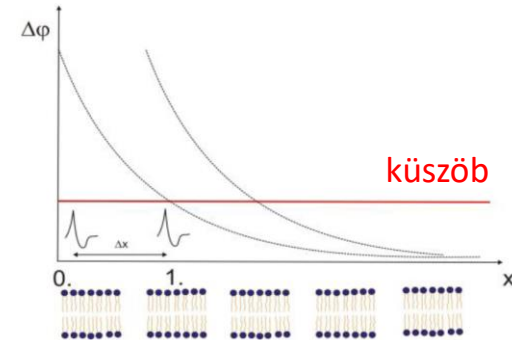


- **feszültségvezérelt Ca^{2+} csatornák**

Az akciós potenciál terjedése

Jellemzők:

- alakja független a kiváltó hatás nagyságától
- gyengítetlenül terjed nagy távolságokra
- hormonális hatásokhoz képest sokkal gyorsabb



rost	Átmérő (μm)	Sebesség (m/s)
α	15	70-120
β	8	30-70
γ	5	15-30
δ	<3	12-30
velőtlen	<1	0,5-2

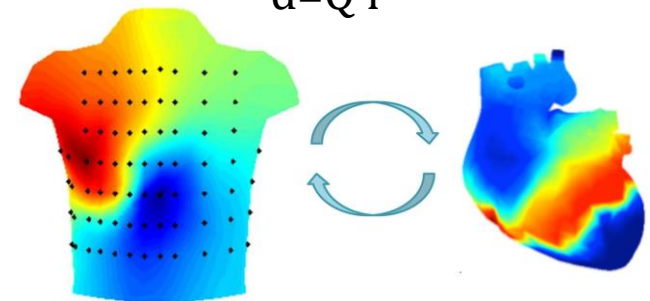
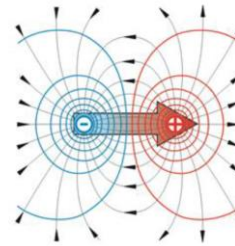
Bioelektromos jelenségek orvosi alkalmazása

Testfelszíni elektromos jelek mérése (diagnosztika):

- Elektrokardiográfia (EKG)
- Elektroenkefalográfia (EEG)
- Elektromiográfia (EMG)
- Elektrookulográfia (EOG)
- Elektroretinográfia (ERG)

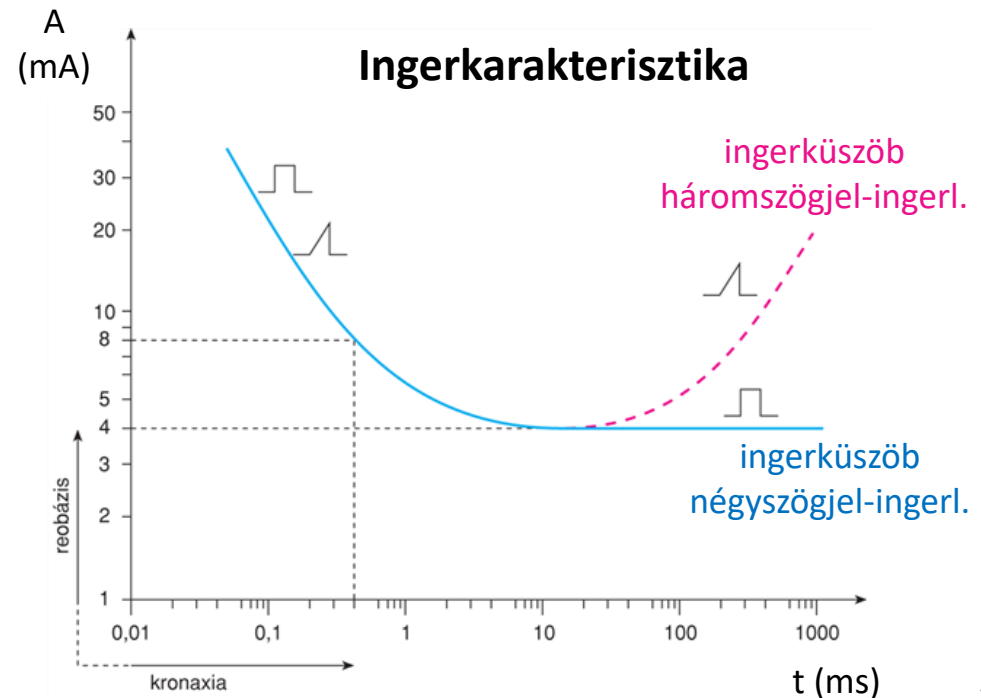
eredet: dipólusmomentum, d

$$d = Q \cdot l$$



Elektromos ingerlés (terápia):

- Galvánterápia (DC)
- Iontoforézis (DC)
- Nagyfrekvenciás hőterápia (AC)
- Ingeráram terápia (imp.)
- Defibrillátor (imp.)
- Pacemaker (imp.)
- **reobázis:** minimális ingeráram, mely aktivációt okoz
- **kronaxia:** 2x reobázishoz tartozó idő



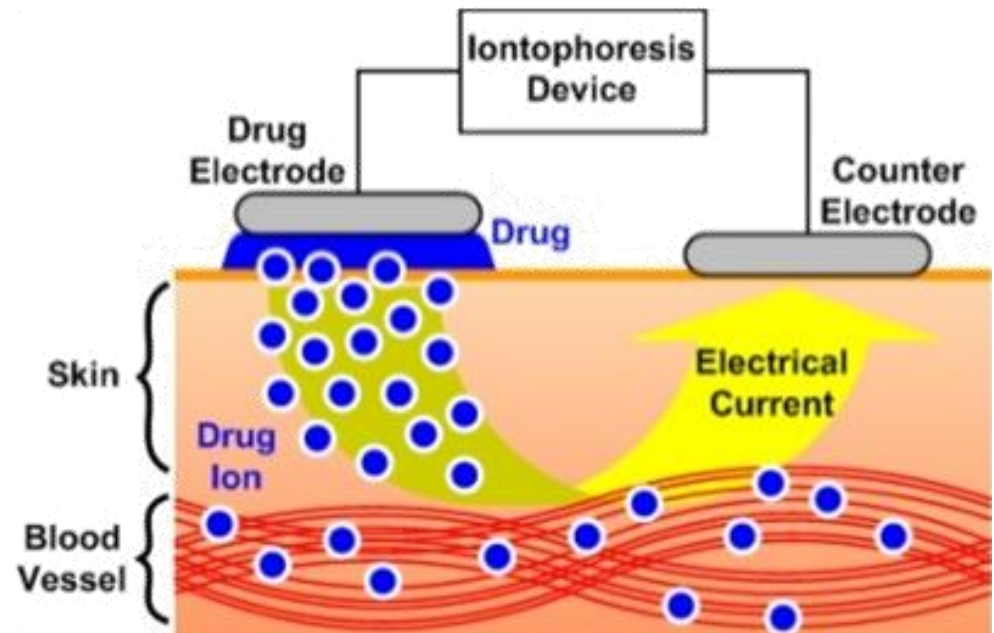
Egyenáram-terápia

Galvánáram



- $I \sim \text{mA}$, $t \sim 10$ perc
- fájdalomcsillapítás
- keringésfokozás
- anyagcsere-fokozás

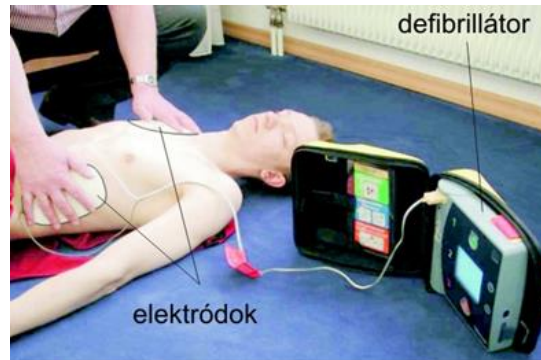
Iontoforézis



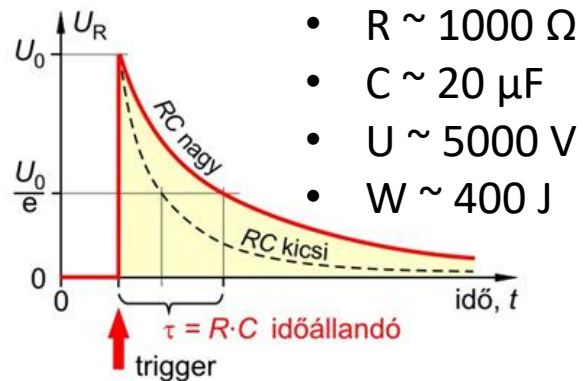
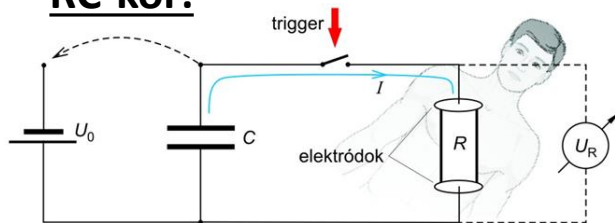
- $I \sim \text{mA}$, $t \sim 10$ perc
- ionos állapotú gyógyszerhatóanyag gyors bejuttatása a bőr alá
- a hatóanyag töltése a munkaelektrodának megfelelő

Impulzustherápia

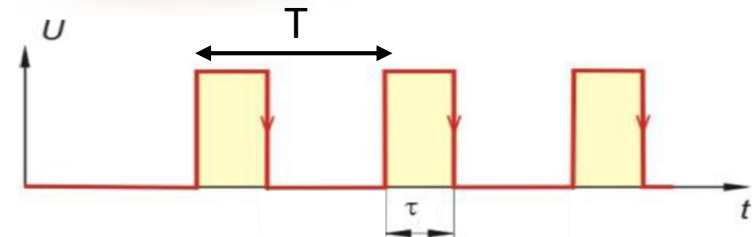
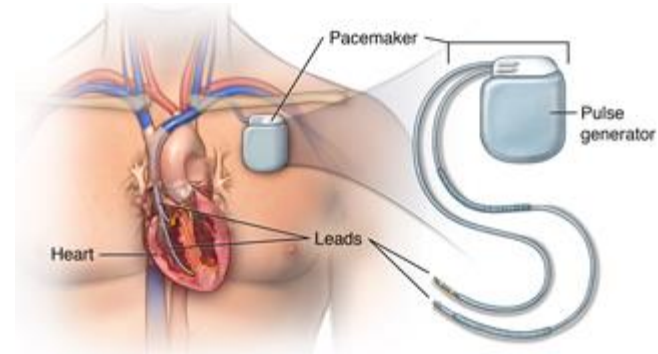
Defibrillátor



RC-kör:



Pacemaker



- $\tau \sim \text{ms}$
- $T \sim \text{s}$
- $U \sim 1 \, \text{V}$
- $R \sim 200 \, \Omega$
- $I \sim 5 \, \text{mA}$

